

NÚMERO 14 (2024)

Rutes de Constantí

Una guia turística i cultural

EL DIETARI INÈDIT
DE MN. RAMON BERGADÀ

EL MURAL DEL SEGUICI

NÚRIA SOLÉ
I JAUME DE PORTA

25 ANYS
DE CONSTANTÍ RÀDIO

LA FOTOGRAFIA AL MNAT

OPERACIÓ TECLA

JOSEP M.
JUJOLA
CONSTANTÍ



Què puc fer a la Biblioteca?

- Llegir el diari.
- Treballar amb els ordinadors, connectar-me a internet i imprimir documents.
- Llegir una de les més de 50 revistes que rebem.
- Gaudir de més de 25.000 llibres, 3.000 DVD i 2.500 CD.
- Emportar-me fins a 30 documents en préstec.
- Participar en clubs de lectura (adults, manga, familiar, infantil i de creixement personal).
- I també tallers, xerrades, contes, jocs de taula i altres activitats de foment de la lectura.

Ens trobareu a:

Pl.Hospital, n.1
43120 Constantí
Tel. 977.52.06.92 
biblioteca@constanti.cat
Més info a:   

Horari:

Dilluns de 15.00h a 19.30h.
Dimarts, dimecres i dijous 9.30h.
a 14.00h i de 15:00h a 19.30h.
Divendres de 9.30h a 14.00h.
Dissabte de 9.30h a 13.00h.



Biblioteca
Municipal
de Constantí

FDMA
CONSTANTÍ

Biblioteques
Públiques
de Catalunya



RUTES DE CONSTANTÍ número 14 (2024)

Dipòsit legal T-944-2012
ISSN 2014-7686 (versió per a Internet) i
2014-7678 (versió en paper)

Edició Ajuntament de Constantí
Carrer Major, 27 - 43120 Constantí
Coordinació Arxiu Municipal de
Constantí

Contacte arxiu@constanti.cat - 977523142
Correcció lingüística Montserrat
Franquès Gil

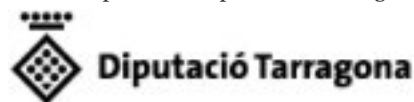
Crèdits fotos (procedència o autoria)

Arxiu General de la Diputació de Tarragona:
5. Arxiu Municipal de Constantí: 4, 6, 8-9,
16, 18-20-21, 23, 27-28, 47. Arxiu de
Constantí Ràdio: 44-46. Biblioteca de
Comerç i Turisme de la Generalitat de
Catalunya; 7. Joan Carles Blanch: 56-57,
59-63. Josep Estivill: 12-14, 32, 35-36,
38-39. Fortuny Fotògrafs: 1, 3, 4, 6-7, 18,
20-21, 24-25, 30, 40-41, 44, 73-78, 80.
Google: 70. José A. Latorre: 68-69, 71.
Museu Nacional Arqueològic de Tarragona
(MNAT): 50-55. Natura Local: 64-67. Lluís
Papiol: 10-11. Pep Ollé: 71. Parròquia de
Constantí: 24-26, 28-29, 31. Jaume de Porta
Vernet: 34-35. Núria de Porta Solé: 34.
Josep-Anton Remolà: 48-49. Rafel Solé
(ENFOC): 40, 42-44, 46.

Agraïments

Maria del Mar Alejandro Duch, Arxiu
General de la Diputació de Tarragona, Joan
Carles Blanch, Bernat Cutchet, Montserrat
Franquès Gil, Fortuny Fotògrafs, Gemma
Jové, José Antonio Latorre, Jordi Martínez,
Juanjo Martínez, Ramon Miró Bernat,
Parròquia de Constantí, Jaume de Porta,
Núria i Jaume de Porta Solé, Xavier
Reinoso, Rafel Solé (ENFOC) i Remei Tell.

Amb el suport de la Diputació de Tarragona



El seguici popular: cultura i societat

La cultura popular és un dels puntals de la política cultural a Constantí. La cultura popular és inclusiva i accessible a tota la població, promou la identitat i l'arrelament local i afavoreix la interacció social. En aquest número de la revista teniu algunes mostres que evidencien la seva vitalitat: la recuperació de la capta de Sant Nicolau, la renovació dels cavallets del Seguici Popular o la difusió dels seus elements, amb la pintada d'uns murals a les Escoles Velles o l'edició d'un quadern per pintar adreçat als més petits.

La cultura popular es transmet per via oral i de forma intergeneracional. Aquesta dada és important, perquè indica que la comunitat considera que hi ha elements que la vertebrin socialment i els hi dona tanta importància que els fa perdurar –gràcies a les tradicions– al llarg del temps i dels cicles polítics canviants. El Seguici Popular de Santa Tecla de Tarragona, per exemple, té el seu origen al segle XIV en la imponent processó cerimonial del trasllat del Braç de Santa Tecla, des de Constantí a la Catedral de Tarragona, i ha arribat a dia d'avui convertit en un element tan característic de la vida cultural i social a la ciutat veïna que en aquest número també us desvetllem alguns intríngrulis poc coneguts de l'històric seguici tarragoní, que segurament us sorprendan. Així que, com podeu veure, la cultura popular està ben present a Constantí.



Òscar Sánchez Ibarra
Alcalde de Constantí

SUMARI

**12 El dietari inèdit
de Mn. Ramon Bergadà**
Entrevista a Ramon Miró Bernat

16 El mural del Seguici
Josep Estivill

22 Jujol a Constantí
Josep Estivill

**32 Núria Solé i Jaume de
Porta, geòlegs de renom**
José A. Latorre i Josep Estivill

**40 25 anys de Constantí
Ràdio**
Entrevista a Jordi Martínez

**48 Passat, present
i futur de la
fotografia al MNAT**
Entrevista a Gemma Jové

**56 Operació Tecla. Una
història de poder**
Entrevista a Joan Carles
Blanch

**64 Voltant el terme
de Constantí**
Bernat Cutchet

**68 El conreu
d'oliveres**
José Antonio Latorre

CAMINS SENYALITZATS

El Consell Comarcal del Tarragonès ha senyalitzat una part del terme de Constantí, que forma part dels itineraris marcats fa temps pel Consorci del Pla de Competitivitat Turística de la Tàrraco Romana. Es tracta d'uns senyals que enllacen, per camins públics, els principals elements patrimonials del món romà a la comarca del Tarragonès. Tenen un disseny gràfic ben reconeixible, amb lletres negres sobre fons carabassa, el que fa que es vegin de lluny. Seguint aquests senyals, podem saber els punts més propers que hi ha per visitar, la distància a la que es troben i el temps aproximat que trigarem si hi anem caminant.



ARXIU MUNICIPAL DE CONSTANTÍ



ELS NOUS CAVALLETS

La Societat El Casino ha renovat els cavallets del Ball de Cavallets, que estaven fets amb cartró i s'havien malmès per l'ús continuat durant vint anys. Els nous, confeccionats en fibra de vidre pel Taller Avall de Reus, són més lleugers, resistent i fàcils de reparar. Els nous cavallets van comptar amb una subvenció de l'Ajuntament de Constantí i es van batejar durant la Festa Major d'Hivern del 2023.

FORTIUM FOTOGRAFARS



ARXIU GENERAL DE LA DIPUTACIÓ DE TARRAGONA

EL CADASTRE PARCEL·LARI DE L'ANY 1942

L'Arxiu General de la Diputació de Tarragona ha penjat al seu web una còpia digital del cadastre parcel·lari del terme municipal de Constantí de l'any 1942. Es tracta de cinquanta plànols que cobreixen totes les finques rústiques (en queda exclòs el nucli urbà) i les corresponents diligències d'acreditació d'autoria.

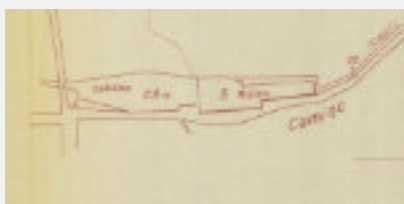
Els plànols els va confeccionar la Brigada Topogràfica de Parcel·lació de la Província de Tarragona, de l'Institut Geogràfic y Catastral i estan signats pel cap de la citada brigada, l'enginyer-geògraf Pedro López-Brea Iglesia.

Aquest cadastre és interessant perquè, a banda d'identificar visualment els límits i la ubicació de les finques del municipi, aporta un munt de dades de caire històric i geogràfic. D'aquesta manera, hi trobem recollides totes les construccions existents a l'època, com masos, casetes d'eines, basses, sèquies, recs, pous o sínies. També hi surten els camins, les rieres i altres elements del terreny. A nivell d'exemple del valor informatiu que aporta cada plànol, el corresponent al polígon 8, que veieu a la part de dalt d'aquesta pàgina i ampliat en els requadres de l'esquerra, mostra el

monument de Centcelles quan encara era una construcció agrícola, que tenia el mas, un corral i la bassa. La sala de la cúpula apareix marcada amb una creu i la indicació *Ermita de San Bartolomé*, en referència a la funció religiosa que durant segles havia tingut aquest espai (faltaven dues dècades perquè l'Institut Arqueològic Alemany li atorgués la importància que avui ostenta). En un costat, a l'esquerra, s'hi marquen les ruïnes del *tepidarium*.

En el requadre inferior, veiem el Molí de Reus, una altra important construcció patrimonial; aquesta, originària d'època medieval. Hi destaca el dibuix de la bassa, avui colgada, que activava l'energia hidràulica amb què funcionava la maquinària del molí.

És una gran notícia que aquest cadastre estigui ara penjat a Internet, perquè se'n facilita molt la consulta i perquè s'afegeix a l'anterior cadastre topogràfic i parcel·lari del terme de Constantí, realitzat també per l'Institut Geogràfic y Catastral, aquest entre els anys 1933 a 1935 i conservat a l'Arxiu Històric de Tarragona, amb una còpia digitalitzada i accessible per Internet.



<https://arxiuenlinia.dipta.cat/fotoweb/archives/5007-Plànols-del-Cadastre/>

EL “TEPIDARIUM” DE CENTCELLES

L'empresa Decoraciones Escenográficas ha construït, a l'entrada del poble, venint per Tarragona, una rèplica del *tepidarium* de Centcelles. Es tracta de la paret que actualment queda dempeus de la sala de climatació dels primers banys que van aixecar-se a la coneguda vil·la romana. A tall de curiositat, aquests banys mai no van entrar en funcionament i, en època posterior, se'n construïren uns altres, que sí que van arribar a funcionar. La rèplica del *tepidarium* de Centcelles ha estat un encàrrec de l'Ajuntament per donar més visibilitat que mai al monument, pensant en les persones que passen cada dia pels accessos de Constantí.



PUNTS DE LLIBRE SOBRE JUJOL

L'arquitecte modernista Josep M. Jujol és el protagonista d'una sèrie formada per dotze punts de llibre que l'any passat va editar l'Ajuntament de

Constantí sobre la seva obra artística a l'Església Parroquial de Sant Feliu. Els punts es reparteixen gratuïtament a la Biblioteca Municipal de Constantí.



BIBLIOTECA DE COMERC I TURISME DE LA GENERALITAT DE CATALUNYA

EL CARTELL TURÍSTIC DE CENTCELLES

Al 1990, la Generalitat de Catalunya va posar en marxa una coneguda campanya per promocionar el turisme interior. Una de les imatges triades va ser el monument de Centcelles. Amb una estupenda fotografia de l'escena de caça del mosaic de l'interior de la cúpula, el Departament de Comerç, Consum i Turisme de la Generalitat va destacar el nostre monument, al costat d'uns altres més de Catalunya, com un dels principals atractius del nostre país.

L'autor de la imatge va ser Jordi Pareto un veterà fotògraf de premsa, format als anys vuitanta a l'Institut d'Estudis Fotogràfics de Catalunya, que ha treballat durant dècades cobrint actes institucionals per a clients com la mateixa Generalitat, universitats com la Politècnica de Catalunya o l'Autònoma de Barcelona; el Col·legi d'Arquitectes de Catalunya (COAC), la Fundació Catalana per a la Recerca i la Innovació, l'Institut d'Estudis Catalans (IEC) i molts altres més.

Amb aquest conegut cartell, que en el seu moment es podia veure penjat a nombroses oficines de l'administració, molta gent es va assabentar del mèrit d'aquesta singular vil·la romana de Centcelles, avui convertida en joia del nostre patrimoni.

ES RECUPERA LA CAPTA DE SANT NICOLAU

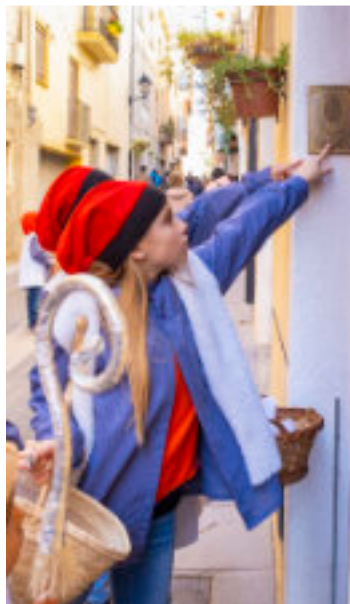
Una vella tradició de Constantí, oblidada durant seixanta anys i recuperada al 2023. Com explica la veu documentada de Carme Fiestras en un article dels *Estudis*, el dia 6 de desembre hi havia el costum a Constantí de passar per les cases per captar. Uns nois amb un sabre de fusta n'acompanyaven un altre vestit amb els atributs del bisbe Sant

Nicolau (la mitra i la casulla) i, de tant en tant, cantaven la cançó: *"Sant Nicolau / Bisbe de pau / Bisbe de Roma / cansat i fatigat / si no em doneu avellanes / un cop de sabre al cap"*.

Aleshores, arplegaven en una senalla allò que els veïns els donaven, normalment fruits i coses de menjar: vi, ous, codonyat i un menjar que es feia amb vi i farina.



FOTOS: FORTUNY FOTOGRAFAS



PATRIMONI DOCUMENTAL

LA COL·LECCIÓ DE PUBLICACIONS I CARTELLERIA SOBRE CONSTANTÍ DE MARIA DEL MAR ALEJANDRE DUCH

L'Ajuntament de Constantí va rebre al 2023 la donació d'una col·lecció de publicacions i cartelleria sobre Constantí aplegada per la Maria del Mar Alejandre Duch, persona ben coneguda al poble per la seva implicació en tota mena d'iniciatives culturals i socials.

El conjunt de la col·lecció està format per cartells, butlletins, invitacions, punts de llibre, fulletons, retalls de diari i altre material informatiu de les institucions i les entitats de Constantí, i s'ha dipositat a l'Arxiu Històric Municipal per tal de completar la col·lecció local també existent, però

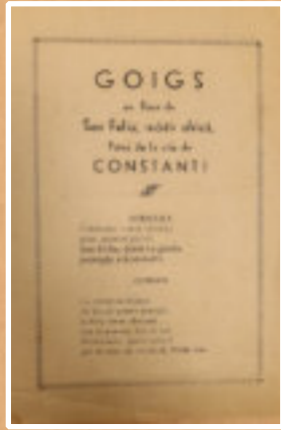
incompleta. I és que parlem de materials de difícil accés, perquè tenen una difusió molt reduïda (circumscriu, en ocasions, als membres de l'entitat editora) o bé una temporalitat molt curta (com els programes o invitacions per difondre puntualment un acte concret). Els materials de la Sra. Alejandre han estat, per cert, aplegats amb la sistematització del col·leccionisme fet amb rigor.

L'interès de la col·lecció és informatiu i cultural: documenta les activitats socials i d'altre tipus que s'han fet a Constantí durant els

darrers quaranta anys. Així, per exemple, els recordatoris dels aplecs de sardana organitzats pel Cercle, alguns cartells dels anys vuitanta, de quan se solien fer a mà; punts de llibre catequístics de la Parròquia, gojos, propaganda dels partits polítics, etc.

En resum: la col·lecció aplega un material força interessant –el de les entitats– i resulta d'una tasca –la del pacient col·leccionisme– mai prou ben reconeguda, encara que molt necessària.





ANY 1962 > LA RESTAURACIÓ DELS MOSAICS DE LA CÚPULA DE CENTCELLES

La fotografia en color aplicada a la recerca científica



Autoria desconeguda

Lluís Papiol durant la restauració del mosaic de la cúpula del Conjunt Monumental de Centelles

Arxiu particular de Lluís Papiol Molné

El Conjunt Monumental de Centelles és un dels grans monuments del món romà a Occident. Destaca la magnificència de la cúpula, revestida de mosaics i objecte d'atenció de la comunitat científica i de milers de turistes.

L'edifici, però, va suportar diferents usos fins que, a la segona meitat del s. XIX, es va transformar en una

masia. Va ser aleshores que es va descobrir, sota una capa de guix, l'existència dels mosaics. Els propietaris van arrencar el guix de males maneres i es van carregar milers de tesselles.

Al 1959, l'Institut Arqueològic Alemany va comprar la finca i va posar en marxa un ambiciós programa d'excavació i restauració.



CEDIJA PER LLUÍS PAPIOL, MOJIB

La part més delicada va ser la consolidació del mosaic de la cúpula. A la fotografia, pujat damunt d'una bastida d'alumini de tres pisos, l'arqueòleg Lluís Papiol, autor (juntament amb Theodor Hauschild, director de les excavacions) del siluetejat del contorn de

figures que s'havien malmès. El pintor Ismael Plana va encarregar-se de les sanefes i les columnes.

La imatge mostra Papiol —l'ànima de Centelles, com li va dir un dia Schlunck—, dalt de la bastida en un moment de la recuperació del mosaic.

ELEMENTS DESTACATS



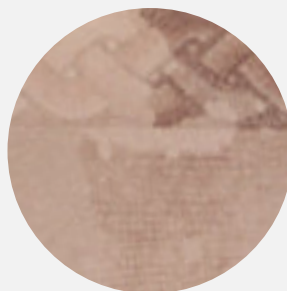
MAGENTA

La fotografia en color analògica es conserva pitjor que no pas en blanc i negre. Amb el pas dels anys, els colors de les còpies en paper es van apagant i acaben tenint un aspecte magenta.



SENSE TESSEL·LES

Les tesselles es van mantenir més estables a les parts més baixes de la cúpula, de parets quasi verticals, i menys a les parts superiors, més horitzontals i sotmeses en major mesura a la força de la gravetat.



SILUETES

Algunes zones del mosaic havien perdut les tesselles, però, quan les figures i els ornaments podien intuir-se, van ser siluetejades pels arqueòlegs i, posteriorment, van pintar les àrees internes amb colors suaus ajudant, d'aquesta manera, en la comprensió global.

PERFIL DEL FOTÒGRAF

Autoria desconeguda

Aquesta foto data del 1962. Ho sabem perquè un segell al dors posa *Colour print made by Kodak Limited London* i l'any citat. A les excavacions de Centelles, l'Institut Arqueològic Alemany es va estrenar en l'ús de la fotografia en color. Les mateixes càmeres, però, que registraven els aspectes tècnics i científics, servirien també per fer algunes fotos particulars de record. Aquesta imatge de l'arqueòleg constantinenc Lluís Papiol, pujat dalt de la bastida, davant dels mosaics que va ajudar a recuperar, està feta amb una càmera seva, segurament, per part d'algun company d'excavacions. Desconeixem la seva identitat, però és el reflex de tantes i tantes fotografies particulars d'autoria desconeguda.

1



1. Coberta del dietari de Mn. Ramon Bergadà, dels anys 1915 a 1916.

EL DIETARI INÈDIT DE MN. RAMON BERGADÀ

ENTREVISTA A RAMON MIRÓ BERNAT

JOSEP ESTIVILL

ARXIU MUNICIPAL DE CONSTANTÍ

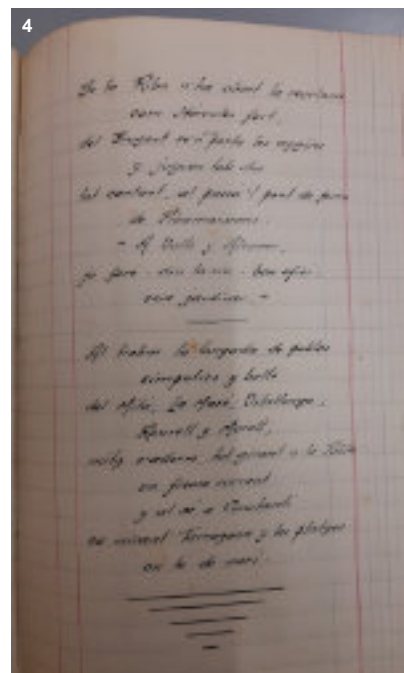
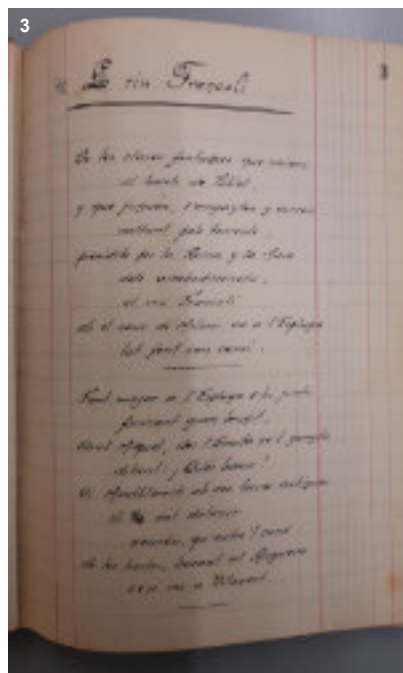
Mn. Ramon Bergadà (1872-1949) és un personatge singular en la història de Constantí. La seva estada al poble es concreta en l'etapa de rector al capdavant de la Parròquia de Sant Feliu, entre els anys 1916 i 1924, però els múltiples esforços que va dedicar a dinamitzar la vida cultural i social fan que avui se'l recordi per iniciatives tan diverses com la promoció de les Escoles Públiques, inaugurades finalment l'any 1920, o l'edició de la primera publicació periòdica local, la *Fulla Parroquial*, que tingué un èxit total perquè, com va dir en una ocasió Francesc Xavier Ricomà, no hi havia casa a Constantí que no la tingués. Apassionat grafòman, Bergadà va escriure

força poemes, cançons i goigs i, ja de gran, un llibre de memòries que es titulà *Espigolant*.

L'Arxiu Històric Arxidiocesà de Tarragona (AHAT) conserva el fons personal de Mn. Ramon Bergadà. No és un fons massa voluminós, però sí interessant, perquè conté documentació personal i familiar, com ara llibres de memòries, dietaris i agendes; i obres de creació literària, com el tercer volum del recull de poemes seus. Entre aquest material hi destaquen les llibretes de notes i dietaris, dels anys 1907 a 1912, 1915 a 1917 i 1928. Aquests manuscrits corresponen en particular a la seva estada a les parròquies de l'Albi i Constantí. De l'etapa



2. Coberta del llibre manuscrit de records personals **Espigolant**, que va ser publicat pel Centre d'Estudis de Constantí i l'Ajuntament de Constantí.



3 i 4. Poema "Lo riu Francolí", en el volum III de les poesies de **Mn. Ramon Bergadà**.

constantinenca hi ha anotacions del primer any al capdavant de la rectoria, concretament des del 5 de juliol de 1916, el dia que entrà de rector sota el repic de les campanes, com ell mateix escriu, i fins al 18 de maig de 1917. Els anys posteriors no hi són, però creiem que potser també van ser escrits; el que passa és que no s'han conservat, almenys en l'Arxiu Arxidiocesà.

Els dietaris són rellevants per la informació que donen del dia a dia a la parròquia i, en general, de la vida al poble, atès que s'hi recullen esdeveniments de tot tipus: la crònica negra de baralles, morts violentes i epidèmies; el temps meteorològic, la presència d'espectacles itinerants, etc. També hi ha el ressò dels fets polítics i socials que tenien lloc en contrades més llunyanes, però que li produïren un fort impacte, com els disturbis de la Setmana Tràgica de Barcelona i la crema de convents.

Parlem de la figura de Mossèn Ramon Bergadà, del valor dels seus dietaris i, en general, de la vida rural al primer terç del segle XX, amb Ramon Miró Bernat, investigador d'aquests dietaris; en particular, els de l'etapa al capdavant de la parròquia de l'Albi. És l'autor de l'article "Mn. Ramon Bergadà. Diari d'un rector de poble", publicat a la revista *Garriga. Dossier Bovera 2022. Terres de trobada*, editada pel Centre d'Estudis de les Garrigues al 2023.

—Ramon, com descriuries la figura de Mn. Ramon Bergadà?

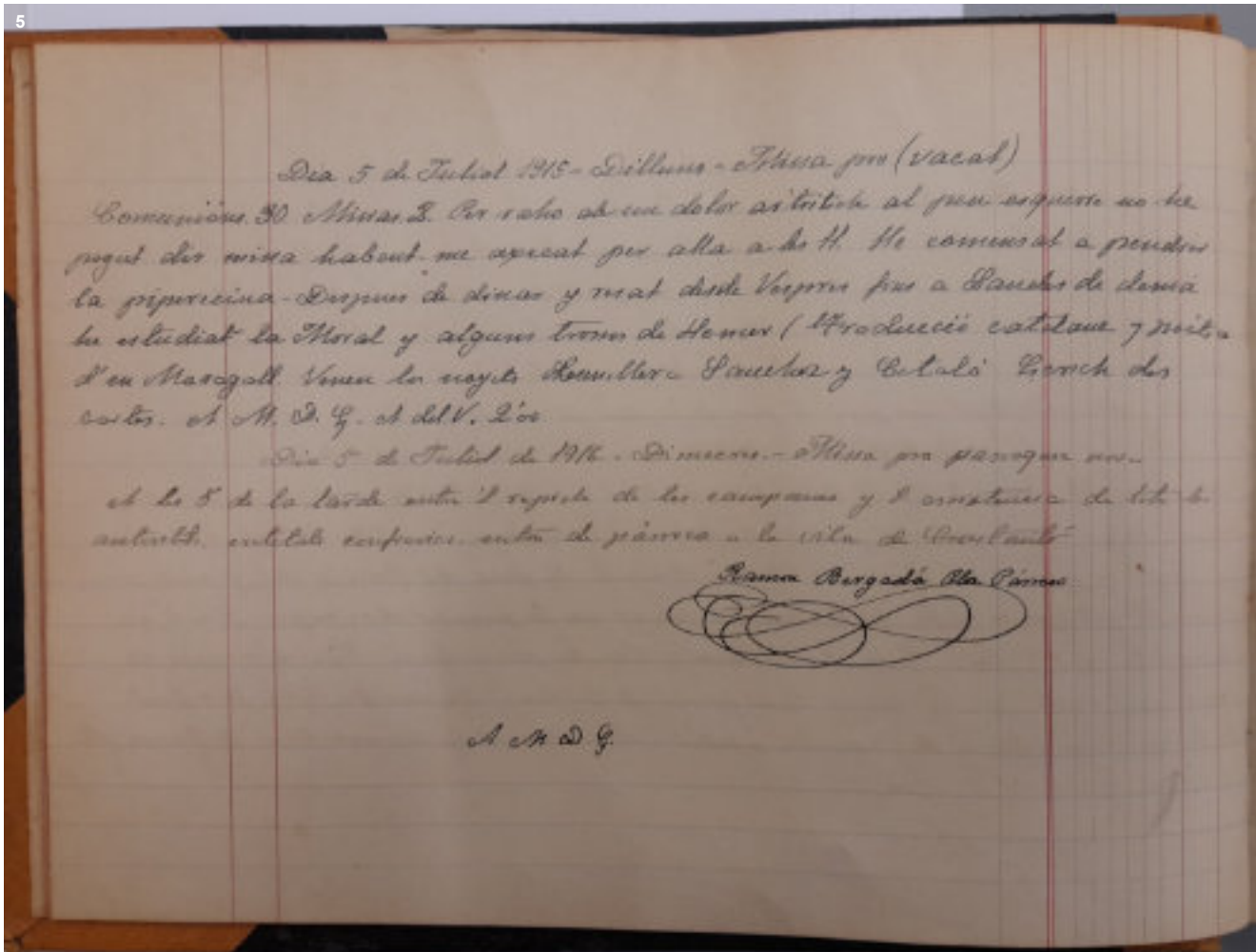
—Després de llegir tot el que va escriure, considero que era una persona molt intel·ligent i amant de la cultura. Sempre pensant que era el capellà d'un poble en uns temps molt difícils. Avui el podríem descriure com una persona de dretes. Quan ell escriu el diari tot era diferent. Puc dir que era una persona cristiana convençuda, preocupada pel camí que la religió anava prenent, però molt culte i amic dels seus amics.

—Com vas tenir coneixement de l'existència d'aquests dietaris?

—Quan Mn. Salvador Ramon era el director de l'Arxiu Arxidiocesà de Tarragona, jo els dies que podia anava a l'arxiu i un dia em va portar els diaris, tan sols en vaig poder llegir unes línies, però ja em va quedar gravat. Vaig pensar que, quan pogués, voldria tornar a llegir els diaris que tant em van impressionar.

—Quin tipus d'informació contenen aquests dietaris sobre la vida parroquial i, en general, sobre el món rural?

—És molt difícil resumir-ho en poques paraules, però la informació que conté el diari sobre la vida tant religiosa, de tot el que passava al poble, com el que passava al món és molt important. Personalment, a nivell



5. Anotacions de Mn. Ramon Bergadà del 5 de juliol de 1916, el dia de la seva entrada a Constantí com a rector de la Parròquia de Sant Feliu.

mundial, desconeixia algunes de les notícies que diu i he hagut de buscar-les.

—Quin valor hem de donar a aquestes dades?

—Tot el que Mn. Bergadà explica en el seu diari ha fet que jo, durant el temps que vaig fer el treball, visqués la història del meu poble, en tots els sentits, tant religiosos com civil, festes majors, etc., etc. Durant un temps, jo vaig viure a principis del segle XX. També és molt destacable el santoral que fa al diari de 1908, perquè fica els sants de cada dia i les festes que es fan diàriament de la Verge.

—Quina informació ens dona Mn. Ramon Bergadà sobre sí mateix?

—Crec que ens en dona molta; primer, l'estimació que tenia pel seu pare i la cura que tenia de la seva malaltia;

reconeix defectes, com que era fumador i, també, que sempre està molt preocupat pels diners. Però una de les coses que més destacaria és que era molt ordenat amb els horaris, tant en allò referent a l'església, com en tot en general.

—Què creus que pot haver passat amb els buits cronològics dels quals no es conserva el dietari a l'AHAT?

—No sé el que ha pogut passar. Però, pel que respecta a l'Albi, per exemple, és una llàstima que no tinguem tots els apunts que ell va fer de la història d'aquest poble. No sé si va escriure més diaris, des de 1912 fins que va marxar de l'Albi, però si amb els que he llegit puc reviure la història del meu poble, amb el que falta seria quelcom extraordinari.

6. Mn. Ramon Bergadà, grafòman afeccionat a la creació literària, posa l'estiu de 1917 amb els premiats del concurs de doctrina catequística de Constantí. Les xiquetes són **Maria Maduell Martorell**, **Maria Martín Pàmies** i **Maria Ribera Escardó**, i els xiquets, **Pau Maduell Martorell**, **Josep Franquès Gavalrà** i **Ramon Solé Grau**. El lliurament dels premis es va fer el diumenge 5 d'agost a l'Església Parroquial, amb una posada en escena molt protocol·lària, que incloïa la interpretació de la marxa reial quan els primers premiats pujaven a l'altar major a recollir la seva recompensa. La mateixa voluntat d'immortalitzar els premiats en una fotografia és prova de la importància que li donà a l'estudi.

ARXIU MUNICIPAL DE CONSTANTÍ. FONDS AJUNTAMENT DE CONSTANTÍ. 1/Doc/2017





EL MURAL DEL SEGUICI

JOSEP ESTIVILL

ARXIU MUNICIPAL DE CONSTANTÍ

Constantí homenatja el seu seguici popular amb una sèrie d'accions divulgatives. El seguici és un dels elements definidors de les celebracions populars i folklòriques de la Festa Major i s'integra d'un conjunt de danses, imatgeria festiva, representacions al·legòriques, balls parlats i música popular. Aquests elements varien segons la població, però a Constantí han quedat recollits en un quadern per pintar, editat per l'Ajuntament. Els dibuixos estan fets per Decoraciones Escenogràficas, una empresa especialitzada en la decoració i ambientació d'espais. Hi han dibuixat els elements com els gegants i gegantons, els balls, els diables, etc.

La citada empresa ha estat també l'autora del conjunt de murals de grans dimensions pintats a l'espai públic, on s'hi ha representat la majoria dels elements del seguici de Constantí.

En una primera intervenció, inaugurada el 29 de juliol de 2022, a la paret lateral de l'Escola Municipal de Música Rafel Gibert Recasens es van pintar els gegants Peret i Tecleta i els gegantons Maria i Ramon, mentre que una altra paret a la Llar d'Infants té l'Àliga i l'Aliqueta i, en un altre tram, la Dragonina

acompanyada dels Diablons, la Diablessa, Lucifer i el Ball de Diables.

Un temps després, el 20 de gener de 2023, es va inaugurar un segon mural en una altra paret de l'Escola de Música, aquesta vegada simulant unes finestres des d'on aguaiten tots els gegants i gegantons, incloses les recents creacions del grup Dance Power: el gegant Balaam i la geganta Namha. En els racons encara hi podem trobar, amagats, alguns diablons entremaliats.

La resta del mural està pintat en un mur de contenció al carrer Francolí. Aquí hi ha representats molts balls i figures del bestiar, com la Mulassa i el Lleó de Centelles, que són de recent creació. Al seguici també hi ha La Corrandà, un grup de grallers i cobla de tres quartans, que ve tocant des de fa més de vint-i-cinc anys a les festes tradicionals de Constantí.

El mural és també un homenatge a les entitats que durant anys han mantingut viva aquesta tradició al nostre poble, com els Balls de Cercavila de la Societat El Casino, l'Esbart Dansaire, la Colla COCA o el grup Dance Power.



2

2. Vista aèria d'una de les parets de l'Escola Municipal de Música Rafel Gibert Recasens, amb una imaginativa combinació de finestres reals i finestres simulades. Al pis de dalt, d'esquerra a dreta, la gegantona **Maria**, el gegant **Balaam**, la geganta **Namha**, el gegant **Peret** i la geganta **Tecleta** amb el gegantó **Ramon**.

3. L'Àliga i l'Aligueta.

4. La **Dragonina**, amb el **Ball de Diables**.

5. La geganta **Tecleta** i la gegantona **Maria**.

6. El gegant **Peret** i el gegantó **Ramon**.



3

4



ARXIU MUNICIPAL DE CONSTANTI

ARXIU MUNICIPAL DE CONSTANTI

5



6



ARXIU MUNICIPAL DE CONSTANTI

7. Ball de Bastons.

8. Ball de Patatuf.

9. Ball de Pastorets.

10. Conjunt de diversos balls.
A l'esquerra, el **Ball de Rentadores**; al mig, el **Ball de Coques** i, a la dreta, el **Ball Petit de Constantí**.

11. El Ball de Gitanes.

12. El Ball de Cavallets.

13. El Lleó de Centelles.

14. El Ball de Nans.

15. La Mulassa.

16. Els Grallers.

ARXIU MUNICIPAL DE CONSTANTÍ



ARXIU MUNICIPAL DE CONSTANTÍ



ARXIU MUNICIPAL DE CONSTANTÍ



FORTUNY FOTOGRAFES

11



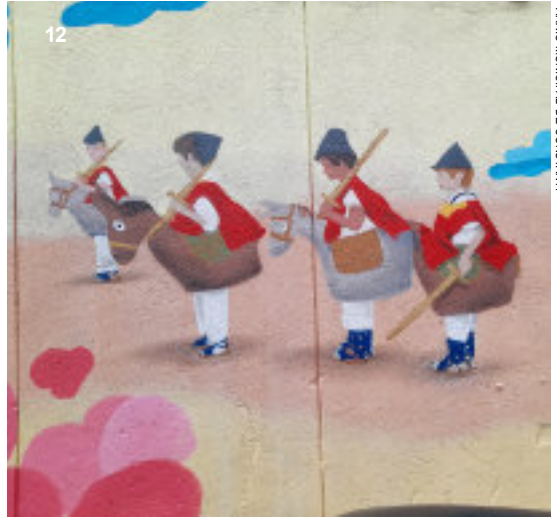
13



15



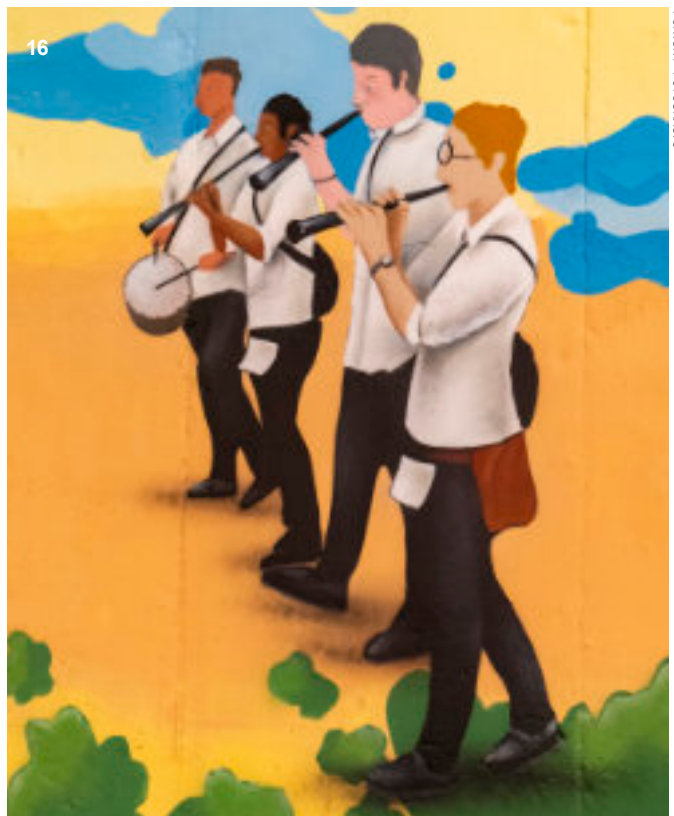
12



14



16





JOSEP M. JUJOL A CONSTANTÍ

JOSEP ESTIVILL

ARXIU MUNICIPAL DE CONSTANTÍ

L'ARQUITECTE TARRAGONÍ JOSEP M. JUJOL, UN DELS GRANS EXPONENTS DEL MODERNISME A CATALUNYA, VA REALITZAR ENTRE ELS ANYS 1910 I 1920 UNA DESENA D'INTERVENCIONS A L'ESGLÉSIA PARROQUIAL DE CONSTANTÍ, A INSTÀNCIES DEL SEU MECENES, EL CANONGE PERE CERDÀ. REPASSEM LA PETJADA CONSTANTINENCA DE JUJOL.

PERE CERDÀ, EL MECENES DE CONSTANTÍ

Pere Cerdà i Socias (Constantí, 1840 - Tarragona, 1920) va ser un personatge destacat del seu temps. Fill d'una família benestant de Constantí (que tenia la casa al carrer de Sant Pere, a cal Quico), va ser rector de Sant Magí de la Brufaganya i de la Pobla de Mafumet; vicari de Constantí, rector del Seminari Diocesà i canonge penitencier de la Catedral de Tarragona.

Cerdà abocà generosament el seu patrimoni a la restauració i millora de l'Església de Constantí, un majestuós temple barroc construït al segle XVIII, que al 1903 havia quedat malmès a causa de la caiguda d'un llamp, que danyà la coberta, l'orgue i dues

capelles. Els desperfectes van donar lloc a una restauració que, en alguns aspectes, va comptar amb l'activa col·laboració de l'arquitecte tarragoní Josep M. Jujol.

Foren una sèrie d'obres de caire artístic per dignificar el temple i que es portaren a terme durant quinze anys. Com explica Mn. Joaquim Claver, foren intervencions en l'arranjament del cimbori, la construcció de la lluerna (vegetació), que després s'estengué al presbiteri; els acabats de les dues tribunes de l'interior del presbiteri, les rosasses amb vitralls plomats policroms, l'empedrat de l'església, les piques d'aigua beneïda a l'entrada de

l'església, el nou orgue amb moble de fusta, les dues trones adossades a les pilastres que donen al transsepte, el cancell de l'entrada principal, la portalada lateral del carrer de les Creus i el seu cancell, dues campanes noves, dos jocs de canelobres, crucifix i sacres, creu processional i moltes altres més.

1. Cal Quico, la casa on va néixer **Pere Cerdà**, al carrer de Sant Pere, en una imatge antiga, abans d'una recent reforma de l'edifici. El renom li venia de **Quico de Constantí**, un dirigent carlí de la tercera guerra carlina.



ARXIU MUNICIPAL DE CONSTANTÍ

3. La nau principal de l'església, objecte de nombroses obres de rehabilitació, en moltes de les quals hi participà **Jujol**.

4. Les intervencions decoratives de **Jujol** s'integren perfectament dins de l'estètica barroca del segle XVIII amb què va ser concebut el temple. Aquí, la tribuna del presbiteri.

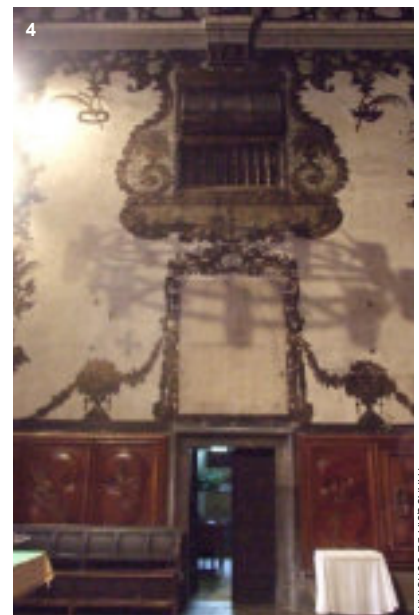
2. L'orgue es va construir al 1907. A la fotografia, el moble de fusta i les seves motlures. És l'única part que va sobreviure a la destrucció del 1936, quan els tubs van ser arrancats i passejats pels carrers.



ARXIU MUNICIPAL DE CONSTANTÍ



PARROQUIA DE CONSTANTÍ



PARROQUIA DE CONSTANTÍ

LES REIXES

Jujol va dissenyar tres reixes. Dues d'iguals, al 1911, per a les capelles dels Dolors i del Santíssim Sagrament. Consten de dos fulls practicables, amb una portella al mig per facilitar l'accés a la capella sense haver de moure tota la reixa. L'obra es portà a terme segons el projecte previst.

El 1913 va dissenyar el projecte de reixa que es va posar a l'entrada del Baptisteri. La reixa és de gran sobrietat i característica del seu autor, com explica Josep M. Jujol Jr., destacant de manera molt particular l'anyell de Déu.

6 i 7. Reixa de la capella del Santíssim. És del mateix disseny que la dels Dolors. Té una singularitat, però, i és que penjant de l'arc d'entrada a la capella, hi ha una escultura al·legòrica de l'Eucaristia. Es tracta del "Sol corpori", un sol eucarístic envoltat de raigs, d'on pengen grans de raïm i espigues de blat. El sol duu, en una cara, unes empremtes vermelles, superposades a una creu difuminada, als llocs del cos per on degué vessar la sang de Crist. A la cara oposada, mostra la marca dels estigmes de les cinc llagues. Sostinguda entre els raigs, hi ha una faixa o cinta ondulada de làmina molt fina, que potser al·ludeix al rètol penjat al capçal de la creu de Jesús. La peça podria ser obra personal de Jujol i data del 1911, amb una restauració feta per Joan Estebanell al 2016.

5. Reixa de la capella de la Mare de Déu dels Dolors.



FORTUNY FOTÒGRAFS



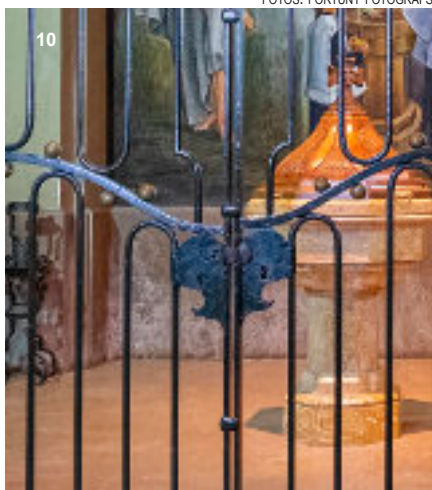
PARROQUIA DE CONSTANTÍ



PARROQUIA DE CONSTANTÍ

L'ANYELL DE DÉU

8. L'Anyell de Déu és una magnífica figura escultòrica que simbolitza la figura de Sant Joan Baptista. Descansa sobre una esfera d'uns cinquanta centímetres de diàmetre al capdamunt de la reixa del baptisteri. L'escultura està feta amb diferents tipus de ferro o planxes de llautó, soldats de manera irregular. Va ser realitzada per un serraller al 1913, movent els ferros sota la direcció directa i personal de **Jujol**, el qual intervenia en moltes ocasions agafant les tenalles i donant forma al ferro com un home d'ofici. És, per tant, com ha explicat el seu fill, **Josep M. Jujol Jr.**, la peça més personal de totes les que va realitzar l'arquitecte tarragoní a Constantí.



FOTOS: FORTUNY FOTÒGRAFS

9 i 10. Reixa del baptisteri i un detall del pany. Al fons, els frescos d'**Anton Català Gomis** i una pila baptismal posterior, del 1965, que substituï la de Jujol, que fou traslladada i adossada al mig del retaule principal, al fons del presbiteri.

FOTOS: FORTUNY FOTÒGRAFS

LA BARANA DEL PRESBITERI

La barana del presbiteri va ser feta al 1914, també de forja, per separar la zona reservada als oficiants de la litúrgia de la resta dels fidels.

Actualment està exposada al cor de l'església. De perfil retallat i barrots rectes i gruixuts, té vuit tramades, les dues centrals practicables. La palma

del martiri a la cresta i una corona triomfal com a signes del patró, el bisbe màrtir Sant Feliu, l'Africà.

11 a 13. Vista de conjunt i detalls de la barana del presbiteri.



L'ARRIMADOR DEL PRESBITERI

L'arrimador o respatller data probablement del 1915. Es tracta de catorze plaques de fusta noble, de forma rectangular, que es reparteixen set a cada costat del presbiteri. Són plafons que decoren la paret i donen prestància als seients destinats als preveres (beneficiats) per a la pregària canònica.

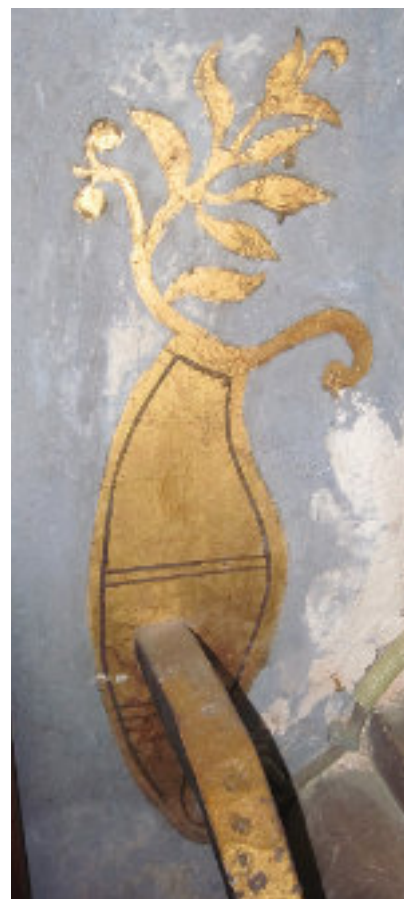
Alguns plafons tenen decoracions especials fetes amb tub de coure, com la lletra tau, al·lusiva a Santa Tecla, i a la figura de l'emperador Constantí (avui desapareguda), amb

la inscripció *Constantinus Imperator*. Alguns encara conserven restes dels danys causats durant la revolta del 1936.

Josep M. Jujol Jr. diu que són relleus decoratius de gran suavitat i formes capricioses, que recorden les diverses i inesperades formes que es dibuixen a l'arena de la platja quan hi baten les onades de la mar.

14. Tres dels plafons de l'arrimador del baptisteri, els números 5, 6 i 7, del costat de l'epístola, amb les inscripcions *Sanctae Felix, Ora pro Nobis* i *Constantinus Imperator*. Aquest darrer encara mostrant els forats dels claus amb què devia estar aferrada la figura de metall de l'emperador Constantí, actualment desapareguda.

15. Detall d'un agafador de metall i la seva continuació decorativa a la paret amb pintura metàl·lica.



PARRÒQUIA DE CONSTANTÍ



PARRÒQUIA DE CONSTANTÍ

LA PILA BAPTISMAL

La pila baptismal va ser feta per Jujol entre 1913-1915, com detalla Sofia Mata al seu llibre *Piles baptismals singulars del Camp de Tarragona i les Terres de l'Ebre* (Diputació de Tarragona, 2014). És un dipòsit monolític de llisós gris amb vetes blanquinoses, molt ben polit. Mostra forma vagament troncocònica, combinant volums còncaus i convexos i amb les arestes suaument arrodonides. Està sostinguda de dos suports de marbre blanc, paral·lelepipèdics a la part inferior i tallats en forma de sengles lleonets aclofats, que originàriament tenien els caps girats cap als costats exteriors. Els lleons en general tenen el significat simbòlic positiu de valentia i força, però quan apareixen com a suports de les piles baptismals prenen una significació diametralment diferent, com a exemple de la victòria del baptisme sobre el pecat i la mort. La tapadora és de fusta, amb forma semicilíndrica, a manera d'una volta

de canó, que a l'exterior es decora amb llistells longitudinals decorats als extrems amb bollons de ferro forjat que recorden formes florals.

Inicialment, la pila es va posicionar al baptisteri, substituint una anterior pila que segurament el canonge Cerdà devia considerar tosca. Amb posterioritat al Concili Vaticà II, cap al 1965, es va decidir ampliar el baptisteri. Es va avançar la col·locació d'una reixa, també dissenyada per Jujol, i una pila baptismal de nova factura va substituir al baptisteri la pila baptismal jujoliana, que va ser traslladada fins al presbiteri, sota el retaule major, on no exerceix actualment la seva funció. Està adossada a la paret, sota el retaule de l'altar major. En ser novament muntada, es van col·locar intercanviats els lleons dels suports, de manera que ara es miren entre sí.

16. Vista general de la pila baptismal de Jujol en la seva ubicació actual al peu de l'altar major.

16



ELS CONFESSIONARIS

Quatre confessionaris realitzats al 1919. Actualment se'n conserven només tres –un quart està perdut–: dos estan a l'església parroquial i un al museu parroquial. Són de fusta i el cos central està rematat –en el disseny projectat inicialment per Jujol– per una volta de mig punt de llistons ben ajustats i clavetejats amb claus de forma floral. Van rematats amb un pinacle quadrangular amb els símbols de sant Feliu i una airosa creu metàl·lica al cim.

17



PARROQUIA DE CONSTANTÍ

17. Un dels singulars confessionaris dissenyats per Jujol.

18 i 19. Els dos lleons de marbre blanc de la base, que aguanten la pila baptismal.

18



19



PARROQUIA DE CONSTANTÍ

ELS BANCS AMB AGENOLLADOR

Jujol va dissenyar sis bancs amb agenollador: quatre a la planta de l'església, de fusta de melis, i dos al presbiteri, de fusta de caoba i més treballats; aquests darrers, reservats antigament a l'Ajuntament. Tot i que planificats al 1915, no es van construir fins al 1919, tal com resa el gravat a la fusta d'un dels reclinatoris.

Els bancs tenen els capçals retallats emparant al fidel que hi seu i resultant, com diu Mn. Ramon Bergadà, "molt acomodats a tota la

demés ornamentació de l'església". I afegeix el rector de la parròquia, "D'estil bizantí y quiscum ab genuflectori per al banch del darrera, be's poden pendre com a models per sa comoditat, sobrietat y elegancia."

L'any 1936, davant l'anunci que dels objectes de l'església se'n faria foc, aquests bancs van ser traslladats i guardats en el magatzem de vi de la plaça del Castell.

"Be's poden pendre com a models per sa comoditat, sobrietat y elegancia"

Mn. Ramon Bergadà

20



20. Un agenollador i un banc, a la nau principal de l'església.

21. Un detall de l'any de construcció dels bancs, el 1919, incís en un dels peus.

22. Un dels agenolladors, amb la inscripció "Ameu la Justícia".



21




PARROQUIA DE CONSTANTÍ

22



PARROQUIA DE CONSTANTÍ





NÚRIA SOLÉ I JAUME DE PORTA, DOS GEÒLEGS DE RENOM

JOSÉ ANTONIO LATORRE
NATURALISTA

JOSEP ESTIVILL
ARXIU MUNICIPAL DE CONSTANTÍ

UNA CONSTANTINENCA I UN REUSENC VAN DESENVOLUPAR UNA NOTABLE CARRERA INTERNACIONAL EN L'ÀMBIT DE LA GEOLOGIA. ELLA, ESPECIALITZADA EN PALINOLOGIA; ELL, EN PALEONTOLOGIA. T'EXPLIQUEM LA SEVA AVENTURA, QUÈ ELS VA PORTAR DE FER SORTIDES NATURALISTES PEL RIU FRANCOLÍ A DONAR CLASSES A LES UNIVERSITATS ESPANYOLES I COLOMBIANES.

Núria Solé Sanromà (1925-2013) i Jaume de Porta Vernet (1929) són dos importants geòlegs de trajectòria internacional. Ella, nascuda a Constantí (a ca Ginerons, al carrer del Mig); ell, a Reus. Es van conèixer a la Universitat de Barcelona, quan estudiaven la carrera de geologia, als anys cinquanta. De seguida es van fer amics i, més endavant, acabarien casant-se i tenint fills. Tots dos van emprendre una carrera professional d'alta volada, que els va portar de Barcelona a Colòmbia, Salamanca i, novament, a la capital catalana. Entremig, desenes de publicacions, docències universitàries, excursions i recerques científiques al voltant d'unes especialitats que podien ser molt interessants, però eren, també, poc conegudes: ella es dedicà a la palinologia; ell, a la paleontologia. Però, què són aquestes dues especialitats?

La palinologia és la disciplina que estudia el pol·len i les espores, actuals i fòssils. Té aplicacions diverses en àrees com la botànica, la biotecnologia, la predicció de les collites, les anàlisis al·lèrgiques, l'arqueologia, l'estudi

dels contaminants atmosfèrics, la climatologia i l'estratigrafia, entre d'altres. La paleontologia, per la seva banda, estudia les restes fossilitzades, des dels organismes microscòpics fins a les plantes i els animals, així com les seves empremtes i hàbitats. Té utilitat en aspectes com l'extracció petrolera o l'evolució dels organismes vius. Les dues especialitats tenien en comú l'estudi evolutiu de la fauna i la flora a través dels grans cicles geològics. Però, com va ser que la Núria i el Jaume es van iniciar en aquests camps, en certa manera, tan exòtics?

Els inicis: el descobriment de l'entorn

La parella es va aficionar a les sortides naturalistes: caminar pel terme municipal amb la colla dels amics –alguns eren veritables erudits– els descobrí la riquesa del paisatge i les singularitats de la fauna, la flora i el medi geològic. En aquestes excursions s'enriquiren amb la participació d'especialistes, com foren els botànics Sedó i Oriol de Bolòs. A la pàgina de la dreta hi ha una

2. La Núria i el Jaume, amb el seu nen Santi, asseguts a la sabana colombiana (Bucaramanga, 1966). Correspon a l'època en que tots dos van trobar feina en especialitats geològiques, gràcies als bons oficis d'un altre jove geòleg reusenc, el doctor Julivert.



3. La Núria Solé treballant a la Sección de Paleobotánica y Palinología, del Servicio Geológico Nacional de Colombia (Bogotà, 1962).



CEDIDA PER JAUME DE PORTA VERNET

CEDIDA PER NÚRIA DE PORTA SOLÉ



JOSEP ESTIVILL

4. Mineralització filoniana de diòxid de manganès.



JOSEP ESTIVILL

5. Destral neolític.



JOSEP ESTIVILL

6. Punta de fletxa prehistòrica, trobada vora el riu Francolí, dins del terme municipal de Constantí.



CEDIDA PER JAUME DE FORÇA VERNET

7. Un grup d'excursionistes, d'entre els quals, la Núria –acotxada, en primer terme–, exploren el medi natural i geològic, amb l'acompanyament del botànic olotí Oriol de Bolòs i Capdevila (1924-2007) –dret, a l'esquerra de tot–. Bolòs era especialista en florística i geobotànica i autor de més de dues-centes publicacions. Fou responsable de l'àrea de botànica de la *Gran Enciclopèdia Catalana*, director de l'Institut Botànic de Barcelona i president de la Secció de Ciències Biològiques de l'Institut d'Estudis Catalans. Va rebre la Creu de Sant Jordi de la Generalitat de Catalunya (1993).

8 i 9. El Jaume de Porta amb les capses i prestatgeries on guarda les mostres de fòssils aplegades al llarg de la seva vida per la Núria i per ell mateix.

10. Terra sigil·lada d'època romana.

11. Fragment de ceràmica sense identificar.

12. Fragment de la secció d'un fòssil.

13. Fragment de corall fossilitzat.

FOTOS: JOSEP ESTIVILL



“Caminar pel terme municipal amb la colla dels amics (alguns eren veritables erudits) els descobrí la riquesa del paisatge i les singularitats de la fauna, la flora i el medi geològic.”

interessant fotografia de joventut de la Núria que, tot i la seva mala qualitat, ens mostra una d'aquestes excursions, que després resultaren ser tan influents en l'esdevenir professional dels nostres protagonistes.

El temps, la paciència i l'interès per l'entorn els va recompensar sobradament amb la troballa de peces de gran valor científic, unes peces que ells dos exhibiren amb orgull a les vitrines de casa i que encara conserva el Jaume, amb qui hem parlat i a qui agraïm l'amabilitat i la informació facilitada, que ha servit de base per a l'elaboració d'aquest article.

La carrera professional

Al 1958, per mediació d'un altre jove geòleg reusenc, el Dr. Manuel Julivert Casagualda (1930), que aleshores treballava a la Facultat d'Enginyeria del Petrolí de la Universidad Industrial de Santander (Bucaramanga, Colòmbia), el Jaume va aconseguir feina de paleontòleg en aquest centre, de manera que el matrimoni de geòlegs tarragonins, que ja s'havia tret la carrera, es va instal·lar en aquest país sudamericà. Al 1964, la Núria també va treballar a la mateixa institució com a professora assistent. Tots dos van impulsar un nou programa de docència i recerca, que donaria lloc, anys més tard, al 1982, a la creació en aquella mateixa universitat de la carrera de Geologia, que segueix vigent en l'actualitat. El Jaume també impartiria docència a la Universidad Nacional de Bogotá i ella treballaria al Ministerio de Minas y Petróleos de Colòmbia.

Va ser durant aquesta etapa que la Núria va conèixer al paleobotànic holandès Thomas van der Hammen (1924-2010), que la va iniciar en l'especialitat de la palinologia i en les seves utilitats en arqueologia, climatologia, estratigrafia i geologia dels recursos minerals, com el petroli i el carbó. En la seva estada a Colòmbia va ser quan la Núria va descriure una nova espècie de microfòssil, el *Tytthodiscus Norem*.

Al 1969 el matrimoni de geòlegs va tornar a Espanya, novament a la Universitat de Barcelona, on impartí classes relacionades amb la seva disciplina, però aleshores

els va sortir feina a la Universidad de Salamanca, al Departamento de Paleontología, i al 1971 se'n van anar a viure a aquesta ciutat lleonesa, on continuaren amb la tasca de recerca, docència i difusió del coneixement que ja portaven fent des de feia anys.

Entre 1979 i 1981 tornen a integrar-se a la Universitat de Barcelona, en la seva darrera etapa professional: ell com a catedràtic de paleontologia i ella com a professora titular i, després de la jubilació, guanyant la plaça de professora emèrita honorífica.

El vessant científic

Acostumats al treball de camp, el Jaume i la Núria van dirigir o participar en diversos projectes de catalogació o recollida de mostres. A l'etapa colombiana, la Núria va elaborar una col·lecció de plantes actuals i una altra sobre pol·len fòssil. A l'etapa salmantina, tots dos es desplaçaren amb els alumnes fins a Huelva per tal de crear una col·lecció de foraminífers i mol·luscos marins. A la darrera etapa a Catalunya, la Núria va treballar al projecte del Mapa Geológico Nacional, de la Compañía General de Sondeos, i en diferents projectes d'estratigrafia per al Departament de Política Territorial i Obres Públiques de la Generalitat de Catalunya.

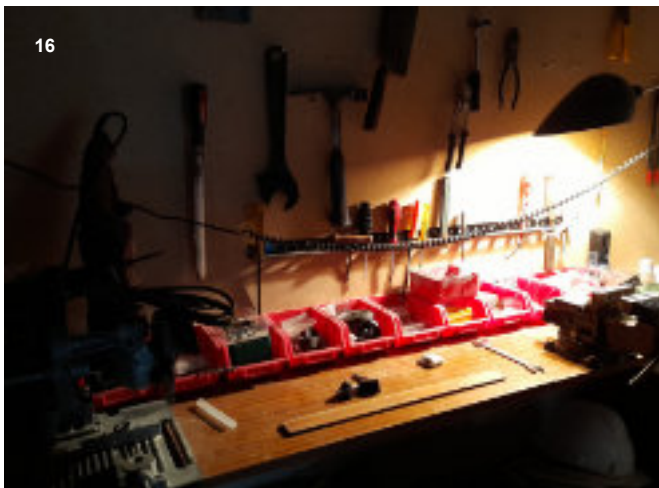
La Núria va ser al 1978 sòcia fundadora de l'Asociación de Palinólogos de Lengua Española (APLE), on va ocupar diversos càrrecs directius. Fou la responsable de l'organització del IV Simpòsium de Palinologia, celebrat a Barcelona el 1982. Durant tota la seva carrera, la Núria va ser autora o coautora de prop d'un centenar de publicacions acadèmiques.

Les sortides pel territori derivades d'encàrrecs professionals i acadèmics o simplement de les inquietuds particulars, els va permetre als dos reunir una vastíssima col·lecció de mostres de diversa procedència, moltes de les quals són conservades en l'actualitat. Una part han estat donades a institucions acadèmiques o educatives, com l'Institut Salvador Vilaseca de Reus o l'Institut Botànic de Barcelona. La resta, estan conservades a la casa on viu el Jaume, al centre històric de Reus. Ell mateix, en

les fotografies que acompanyen aquest article, mostra un munt d'armaris, prestatgeries i calaixeres amb milers de materials classificats i ordenats. També preserva alguns dels instruments que s'utilitzen durant la investigació; per exemple, els de netejar les mostres de fòssils o els sedassos de diferent mida per destriar-les. També hi ha un microscopi òptic amb una càmera fotogràfica analògica que permetia fer les fotografies, com les que publicaven a les revistes acadèmiques.

El Jaume de Porta manté viu a casa seva el llegat i la memòria de dues vides lligades intensament a la recerca científica en un camp que en aquell moment era força desconegut pel gran públic, com és la geologia, i que encara avui dia espera el reconeixement que mereix.

14 a 17. En aquesta seqüència d'imatges podem veure diversos aparells i espais en el procés de recollida i classificació de mostres fòssils que el **Jaume** conserva a casa seva.



FOTOS: JOSEP ESTIVILL

📌 Més informació

José A. Latorre Jiménez, "Vida i obra de Núria Solé Sanromà, palinòloga de prestigi". *Estudis de Constantí*, n. 39, 2023, p. 145-183.

<https://raco.cat/index.php/Constanti/article/view/419504>

18. La fotografia científica va permetre registrar milers de mostres de pol·len fossilitzat, a efectes de la seva descripció, classificació i ordenació i posterior estudi. Totes tenen una signatura. A la imatge, una pel·lícula de negatiu fotogràfic amb mostres de pol·len procedent de Màlaga, que van ser fotografiades amb un microscopi òptic al qual es va acoplar una càmera fotogràfica analògica.

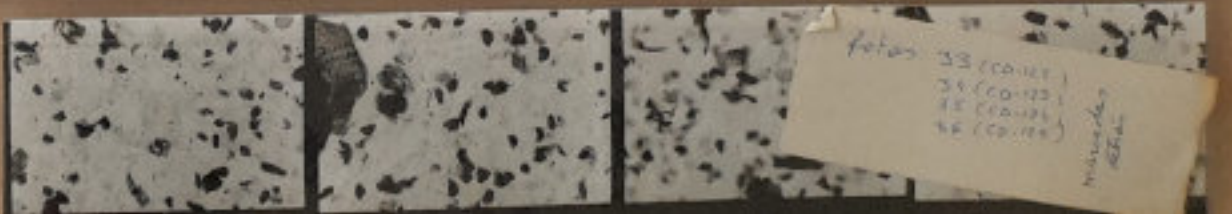
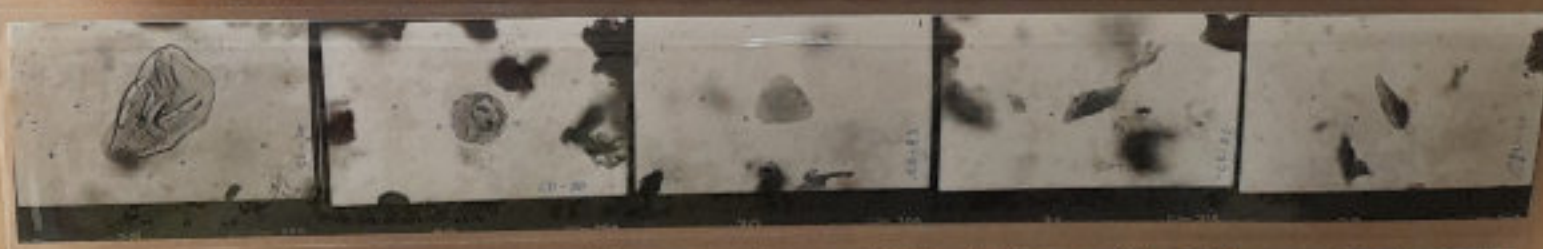
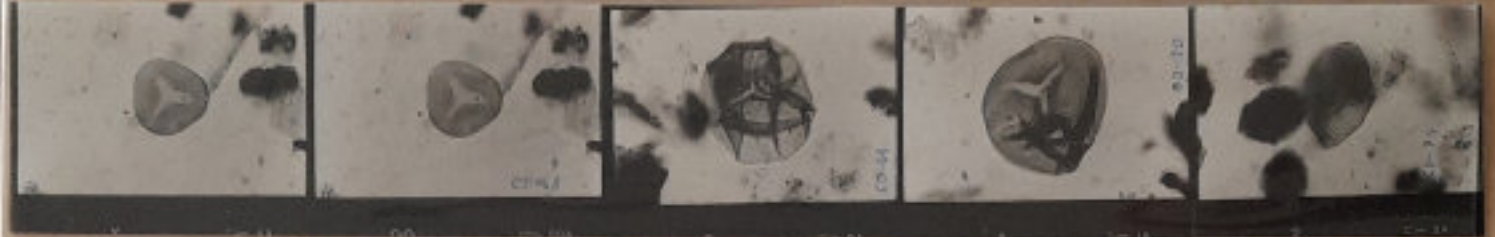
18

lado 2 M. López

Trilobita
 Pteridophyta
 Polypodiaceae
 Selaginaceae
 Sphenocladaceae
 Triletes
 Atrypa
 Rhynchonella
 Spirifer
 Leptæna

lado

PIA
de Blaise I. Aguirre



fotos 33 (CD-81)
 34 (CD-82)
 35 (CD-83)
 46 (CD-84)

M. López
 18/11/2014

25 ANYS DE CONSTANTÍ RÀDIO

UN QUART DE SEGLE DE RÀDIO I COMUNICACIÓ LOCAL

ENTREVISTA A JORDI MARTÍNEZ

DIRECTOR DE CONSTANTÍ RÀDIO

PREGUNTES: JOSEP ESTIVILL

CONSTANTÍ RÀDIO CELEBRA ENGUANY ELS SEUS VINT-I-CINC PRIMERS ANYS. UN QUART DE SEGLE INFORMANT SOBRE ELS FETS LOCALS I PROMOVENT LA PARTICIPACIÓ CIUTADANA, LA CULTURA I L'ENTRETENIMENT. PARLEM AMB EL SEU DIRECTOR, JORDI MARTÍNEZ, SOBRE LA HISTÒRIA DE L'EMISSORA MUNICIPAL, DE LA GENT QUE L'HA FET POSSIBLE AL LLARG DELS ANYS I DELS REPTES DE FUTUR.

1. Una tertúlia de Constantí Ràdio durant la Firagrossa 2008.

2. **Jordi Martínez**, director de Constantí Ràdio i col·laborador des dels seus inicis.

3. **Noelia Silvero**, redactora i coordinadora tècnica.



RAFAEL SOLÉ (ENFOC)



FORTUNY FOTOGRAFES



FORTUNY FOTOGRAFES



4. Col·laboradors i col·laboradores de Constantí Ràdio, temporada 2022-2023.

—Quin és l'origen de Constantí Ràdio? En quin moment i d'on va sorgir la idea? On estaven les instal·lacions en aquest moment inicial? Amb quins mitjans es comptava?

Constantí Ràdio va néixer com un projecte de comunicació d'àmbit local a iniciativa de l'Ajuntament de Constantí i de Com Ràdio. L'any 1998 es realitzaven les primeres emissions en proves i durant la Festa Major d'hivern del 1999 van començar les emissions oficials. Aquestes primeres emissions es van realitzar des de les golfes de l'Ajuntament, en un mòdul prefabricat que va ser l'escenari de Constantí Ràdio fins a l'any 2004. Durant aquells primers anys, amb uns mitjans tècnics bastant precaris, la ràdio va començar a fixar els seus eixos bàsics: un servei públic d'informació local i de proximitat que fomentava la participació ciutadana. Al capdavant hi havia periodistes com Manuel Rivera o Agustí Gutiérrez, que van dirigir l'emissora els primers anys, i ben aviat molts joves van començar a col·laborar amb un ampli

ventall de programes de temàtica diversa. Cinc anys després de la seva creació, l'any 2004, la ràdio es va traslladar a l'actual edifici de l'emissora, ubicat al nucli històric, al carrer Església Vella número 32.

—Quines serien les diverses etapes o els fets cabdals que han marcat la història de l'emissora local?

Crec que hem de parlar d'una primera etapa, als inicis, en què la ràdio municipal va ser un punt de trobada de molta gent jove del poble, amb inquietuds, amb ganes de fer i de dir coses. Recordo gent com la Isabel Pastor, el Pep Curull, el Xavi Gibert, i també que d'allà en van sorgir programes mítics, com *Lo que Convingui...* amb el que juntament amb un grup d'amics em vaig estrenar a la ràdio l'abril de l'any 1999. Aquells primers anys també van ser l'embrió i el punt de partida d'algunes entitats que han acabat sent molt rellevants en la cultura popular del poble, com l'Associació Amics de la Colla



5. Trobada històrica de col·laboradors i col·laboradores de Constantí Ràdio durant el seu 20è aniversari.

C.O.C.A. i d'altres. Aquella primera etapa, pel que fa a les col·laboracions, va estar marcada per un punt molt amateur i després la ràdio es va anar professionalitzant de manera progressiva amb el canvi d'edifici, a partir del 2004, amb uns estudis en millors condicions i amb la incorporació de nous professionals com va ser el meu cas, el Mario Prades, el Joan Mellado o en l'etapa més recent, la Noelia Silvero. Recordo com un moment molt destacat quan l'any 2009, en el desè aniversari, es va fer una aposta important des de l'Ajuntament per potenciar la comunicació i la ràdio municipal, amb la creació d'una pàgina web molt avançada en aquella època, introduint aspectes com l'emissió en *streaming* o un apartat de ràdio a la carta, que en aquells moments van suposar una gran novetat. Recordo aquell moment com una etapa molt intensa, de gran creixement i un gran salt de qualitat, que es va veure reflectit en l'increment de programes en antena i un augment molt significatiu del nombre de persones col·laboradores.

Un altre moment cabdal, segurament el que ens va consolidar i situar en el mapa radiofònic a tot Catalunya, va ser quan la temporada 2012-2013 la Xarxa de

Comunicació Local ens va encarregar la coproducció del programa *El celobert*, amb Lluís Gavaldà al capdavant, un programa que es faria en directe des de Constantí Ràdio i s'emetria simultàniament per totes les emissores locals de Catalunya. Allò ens va fer posar les piles a tots plegats i tot i l'esforç personal i tècnic que va suposar, és una de les etapes més prolífiques i satisfactòries que recordo d'aquests 25 anys. De fet, aquell programa del Lluís Gavaldà, un dels més seguits arreu del territori català, es va emetre durant dues temporades i després va fer el salt a Icat FM on encara continua sent un dels més escoltats.

I de l'etapa més recent, des de l'any 2017 fins al moment actual, vull destacar la nostra consolidació com a referència informativa, amb un increment molt significatiu de la nostra presència a les xarxes socials i la interacció amb els nostres oients i seguidors.

—Podries destacar alguns dels programes i col·laboradors que han deixat un millor record al poble?

N'hi ha moltíssims i seria difícil triar-ne algun. De la primera etapa destacaria sobretot *Lo que Convingui...*,



RAFAEL SOLÉ (ENFOC)

que va estar 11 anys en antena, que es diu aviat, i que repassava l'actualitat musical dels Països Catalans amb Albert Pascual, Toni Ribera, Jordi Socias i jo mateix. També va ser molt important *Centre d'Esports*, on durant molts anys vam seguir l'actualitat del Centre d'Esports Constantí i recordo anar a tots els partits que es jugaven tant a casa com fora, i després analitzar-ho tot plegat en el programa dels dilluns pel qual van passar tots els jugadors i entrenadors de l'equip, i es feia una tertúlia que tenia un gran seguiment amb gent com el Roger Jiménez, el Pep Batllori, el Joan Mellado, el Paco Pleguezuelos o el Paco Díaz. També destacaria en especial *Converses de cafè*, la tertúlia d'actualitat dels dimecres, que encara continua en antena, amb col·laboradors com Juan Fariñas, Jaume Vilanova, Xavier Gavaldà, Xavier Reinoso, Obdúlia Bofarull i l'enyorat Àlex Caburrasi. I també recordo amb molta il·lusió un programa musical, *Dioptria*, que presentaven conjuntament Joan Reig i Lluís Gavaldà (Els Pets), als que estaré eternament agraït perquè el van fer de forma totalment altruista. Aquell programa va ser un autèntic regal per a tots els amants de la música. I no vull oblidar-me d'un dels programes més

especials i emotius que va ser, sens dubte, *Recordant Records*, amb la col·laboració del Centre de Dia de Constantí i en què les persones grans usuàries del centre eren les protagonistes explicant les seves vivències, experiències i records de tota una vida.

—I alguns d'altres que potser no tinguessin el mateix ressò, però que al teu criteri pensis que eren molt interessants?

Hem tingut la sort de comptar amb programes de gran qualitat; recordo el programa de divulgació històrica *Arcàdia* amb el Ricard Escarré o *Espai patrimoni* amb Ferran Marín; recordo programes entranyables com *El temps passa* amb Mario Prades i Quimet Curull, i també molts programes que han tingut un llarg recorregut i que encara continuen en antena i amb molt bona forma: *Arran de vers*, *a frec de llavi* amb Isabel Ribera o *Rock on the road* amb Luis Suárez, entre molts d'altres. I un programa que va ser una autèntica bogeria però que ens ho vam passar molt bé fent-lo van ser els *Acústics*, amb el Joan Mellado, on cada setmana portàvem grups de música del territori que ens venien a parlar dels seus



RAFAEL SOLÉ (ENFOC)



RAFAEL SOLÉ (ENFOC)



FORTINY FOTOGRAFES



RAFAEL SOLÉ (ENFOC)

6. Joan Reig i Lluís Gavalda en una gravació del programa *Dioptria*.

7. Visita dels alumnes de l'Institut de Constantí per la gravació de les falques radiofòniques de Nadal (desembre 2022).

8. Alguns dels primers col·laboradors de l'emissora a l'antic estudi de les golfes de l'Ajuntament (any 1999).

9. Visita dels infants del Casal d'Estiu Municipal a Constantí Ràdio (any 2007).

projectes i ens tocaven tres cançons en directe a l'estudi. Recordo que, una vegada, dintre de l'estudi vam arribar a tenir tota una banda amb set músics tocant en directe...Va ser increïble. En guardo un gran record d'aquella època.

—Dieu que els puntals de la programació han estat la informació, l'entreteniment i la participació. Parlem, per exemple, de l'Informatiu, el programa que realitzeu des de fa anys els treballadors de la casa. Com és per dins el procés de confecció d'aquest espai?

Els informatius i l'actualitat municipal són l'eix principal de la nostra programació. Cal tenir en compte que, en un municipi petit, gairebé tot el que passa és un fet noticable. Intentem generar continguts des de qualsevol activitat o fet que es produeixi, ja sigui un acte cultural, esportiu, d'àmbit social i evidentment tot el que fa

referència a la política municipal i les notícies que genera l'activitat del consistori en totes les seves àrees. Intentem fer un seguiment de tot allò que passa i volem escoltar i fer que s'escoltin els protagonistes de les notícies. El fet de treballar tan a prop dels protagonistes de la notícia t'ofereix una proximitat molt interessant per aprofundir en totes les històries que acabes explicant. Oferim informació d'actualitat, noticable i d'interès públic sobretot en l'àmbit local, però també comarcal.

—Uns altres programes són els que fan els col·laboradors a les mateixes instal·lacions. Com funciona aquesta col·laboració? Què ha de fer o tenir en compte una persona que li faci il·lusió capitanejar un programa a Constantí Ràdio?

Sempre he dit que l'essència de Constantí Ràdio han estat i continuen sent els seus col·laboradors i col·laboradores. Aquelles persones que, de manera voluntària

i desinteressada, dediquen part del seu temps a donar forma als espais que conformen la nostra programació. Si d'alguna cosa podem estar orgullosos és del gran talent i de la generositat dels nostres col·laboradors. A dia d'avui destacaria la gran varietat i la qualitat dels programes i, sobretot, el valor humà de les persones que els fan possibles. Amb molts d'ells hem creat un vincle personal i afectuós molt important, que va molt més enllà d'una col·laboració en un programa de ràdio. Segurament, aquest és el millor llegat que m'emporto de tots aquests anys al capdavant de la ràdio.

D'altra banda, si algú vol col·laborar o fer un programa a Constantí Ràdio només cal que tingui interès i voluntat, que presenti un projecte o idea del que li agradaria fer i que demostrï un mínim de compromís i de qualitat exigibles.

—Pel que respecta a la participació ciutadana i la de les entitats i associacions, de quina manera vertebrereu aquesta participació dins de la ràdio?

Som una ràdio de proximitat. La ràdio ha de ser un mitjà molt proper a les inquietuds de la gent. Donar resposta a les qüestions i preguntes que preocupen a la ciutadania. Per això, estem en contacte permanent amb el carrer i sobretot amb les activitats que es fan des d'entitats, associacions, clubs esportius, centres educatius, comerços i serveis municipals. Hem de partir d'una premissa essencial: tenir una vocació de servei a la ciutadania i ser un altaveu del que passa al municipi. Al llarg d'aquests 25 anys, Constantí Ràdio ha potenciat la informació d'àmbit local i comarcal i ha fomentat la participació ciutadana i el seguiment a l'activitat de les entitats i associacions municipals.

—Quin paper juguen les noves tecnologies? Com han millorat la vostra feina i, sobretot, de quina manera repercuteixen en l'oïent?

Pel que fa a les noves tecnologies és obvi que estem en un moment de transformació important i que cal adaptar-se als nous models de creació, difusió i distribució digital que s'han sumat a la tradicional FM. En el nostre

10. El programa *Converses de Cafè*, la tertúlia dels dimecres, és el més veterà de la graella.





ARXIU DE CONSTANTÍ RÀDIO

11. Constantí Ràdio durant la programació especial al carrer per la diada de Sant Jordi 2023.

12. Un grup d'alumnes de català de Constantí durant la gravació del concurs de contes **Podcast del món**.

13. Gravació del programa **Recordant Records** al Centre de Dia de Constantí.

14. La ràdio ha col·laborat en totes les edicions del **Debat Electoral** que ha organitzat la Societat El Casino per les eleccions municipals.

ARXIU DE CONSTANTÍ RÀDIO



RAFAEL SOLÉ (ENFOC)



13



RAFAEL SOLÉ (ENFOC)

“Sempre he dit que l'essència de Constantí Ràdio han estat i continuen sent els seus col·laboradors i col·laboradores. Aquelles persones que, de manera voluntària i desinteressada, dediquen part del seu temps a donar forma als espais que conformen la nostra programació. Si d'alguna cosa podem estar orgullosos és del gran talent i de la generositat dels nostres col·laboradors.”

cas hi ha hagut una aposta per potenciar les xarxes socials i els models de distribució dels programes en format podcast, i estem molt satisfets de la resposta.

En els últims anys hem viscut un procés de renovació i una inversió important que ens ha permès renovar els nostres mitjans tècnics (taula de so, cablejat, microfonia, auriculars) i també posar en marxa una nova pàgina web, específicament dissenyada per a una emissora de ràdio com la nostra, amb totes les funcionalitats i recursos necessaris per oferir un servei de qualitat.

—Quin és el futur de les ràdios locals en aquest món d'infinites opcions d'entreteniment a l'abast d'un clic de ratolí?

Doncs crec que el paper de les ràdios locals i, en general, dels mitjans de comunicació de proximitat és més important que mai. En un moment de gran polarització social, amb un bombardeig constant de notícies i una allau d'informació constant, és essencial el valor de mitjans que com el nostre posen en contacte les persones amb la seva realitat més propera. Des de Constantí Ràdio volem continuar sent una referència informativa, seguir creant valors socials i col·lectius, i és per això que mantenint el nostre compromís de servei públic hem d'estar molt atents als canvis que s'estan produint a la societat i que això es vegi reflectit en els nostres continguts i la nostra programació.



15

15. En aquesta pàgina, material promocional de Constantí Ràdio al llarg dels seus vint-i-cinc primers anys.



ARXIU MUNICIPAL DE CONSTANTÍ

“VISITAREM LA CÚPULA DE CENTCELLES AMB REALITAT VIRTUAL”

PASSAT, PRESENT I FUTUR DE LA FOTOGRAFIA AL MNAT

ENTREVISTA A GEMMA JOVÉ

RESPONSABLE DELS SERVEIS FOTOGRÀFICS DEL MUSEU NACIONAL ARQUEOLÒGIC DE TARRAGONA

PREGUNTES: JOSEP ESTIVILL

EL CONJUNT ARQUEOLÒGIC DE CENTCELLES ÉS EL MONUMENT DE CONSTANTÍ MÉS FOTOGRAFIAT. DE LES PRIMERÍSSIMES IMATGES DE FINALS DEL SEGLE XIX FINS A L'APLICACIÓ DE LES NOVES TECNOLOGIES AL S. XXI, MILERS DE FOTOS HAN ESTAT FETES PER PROFESSIONALS, ESTUDIOSOS I TURISTES DE TOT EL MÓN. EL MUSEU NACIONAL ARQUEOLÒGIC DE TARRAGONA CONSERVA BONA PART D'AQUESTES IMATGES. PARLEM AMB LA RESPONSABLE DEL SEU SERVEI FOTOGRÀFIC, GEMMA JOVÉ LLOPIS, SOBRE LA FOTOGRAFIA APLICADA A L'ARQUEOLOGIA I A LA MUSEOGRAFIA, DE L'IMPACTE DE LES NOVES TECNOLOGIES, DELS PRINCIPALS FONS FOTOGRÀFICS PRESERVATS I, EN PARTICULAR, DE LA FOTOGRAFIA EN RELACIÓ AL CONJUNT MONUMENTAL DE CENTCELLES.

1. Documentació fotogràfica del lòbul occidental de l'exterior de la coberta de la sala quadrilobulada.





JOSEP A. REMOLÀ

—Quin és l'origen del fons fotogràfic que hi ha al Museu Nacional Arqueològic de Tarragona i quin és el seu volum actual?

L'origen del fons fotogràfic del MNAT es remunta als inicis de la seva creació (segona meitat del s. XIX), gràcies a la sensibilitat del seu primer director, Bonaventura Hernández Sanahuja. Fotògraf aficionat de l'època que, sabent veure la força de les imatges d'arxiu com a part del discurs museogràfic del museu, va encarregar còpies de fotografies a la casa comercial Jean Laurent. Amb les albúmines adquirides va vestir les sales del museu amb les imatges dels monuments més rellevants que es conservaven en el territori, acostant i facilitant, d'aquesta manera, el patrimoni material a la gent que visitava el museu.

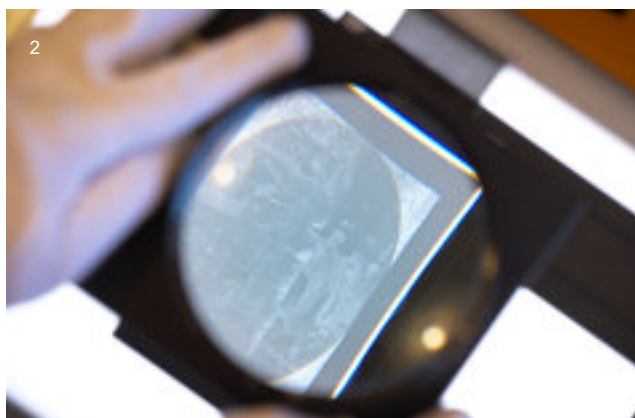
Avui dia el MNAT continua gestionant un vast arxiu fotogràfic que s'ha anat ampliant amb el pas del temps i que encara avui continua creixent. Ara mateix el museu disposa d'un fons més antic (25 albúmines, mil cent

negatius de plaques de vidre, mil quatre-cents i escaig negatius de pas universal, vuit mil sis-cents positius d'acetat en color) i d'un més actual que ja es genera en format digital i que consta de més de dotze mil cinc-cents arxius.

—Actualment el museu compta amb un Servei Fotogràfic, quines funcions presta?

El Servei Fotogràfic és l'encarregat de preservar, gestionar i difondre el material fotogràfic de què disposa el museu. Des del servei es dona suport a totes les àrees que comprenen el MNAT, com ara recerca, difusió, educació, conservació i comunicació. I també es dona servei als estudiants i investigadors externs que sol·liciten imatges per il·lustrar els seus treballs.

Es continua generant nou material en funció de les necessitats que van sorgint, alhora que també es documenten tots els actes que el museu genera o n'és promotor.



2. L'arxiu fotogràfic del MNAT es compon de diverses tipologies de fotografies. A la imatge, visionat d'uns negatius d'acetat.

3. Arxiu de diapositives de l'any 1988.

4. El Servei Fotogràfic dona suport a diferents àrees del museu. També és essencial documentar les peces de la col·lecció del MNAT.

5. Cada imatge es documenta. Abans amb un sistema de fitxes de cartró i actualment empen una aplicació que permet la cerca de la imatge amb facilitat. A la imatge, la fitxa en cartró d'una fotografia de **Pasqual Serres** del 1988 a l'interior de la cúpula de Centcelles.



4



5



—Quina importància i usos té la fotografia arqueològica, ja sigui durant la campanya de les excavacions o, amb posterioritat, quan les peces recuperades es dipositen al museu?

La fotografia arqueològica és bàsica per documentar i il·lustrar el patrimoni del museu, des dels jaciments en si fins a les peces individualitzades. Els reportatges fotogràfics són una tasca essencial al nostre àmbit de treball. El valor de la fotografia és important i té moltes facetes. En la recerca i la investigació ens brinda informació gràfica d'estudi que permet fonamentar i raonar els relats arqueològics. Com a valor documental, les fotografies que generem ens són testimonis gràfics i fidedignes de l'estat d'un espai o d'un objecte lligat a un temps concret.

—Quin és l'impacte (i el futur) que tindran les noves tecnologies en la fotografia dels museus i l'arqueologia?

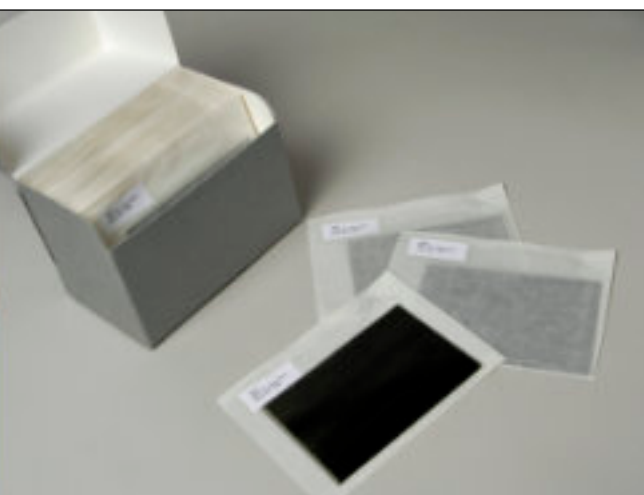
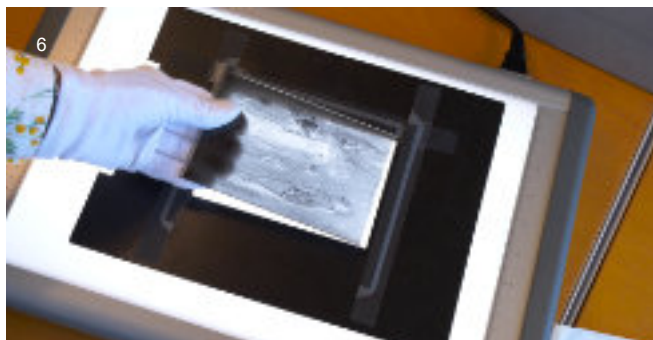
De tot el reguitzell de noves tecnologies que van sorgint n'hi ha una, la fotogrametria, que és especialment útil. Amb aquesta tècnica podem generar models 3D

fidels a l'original que ens permeten en un sol arxiu disposar de molta més informació que la fotografia convencional. L'obtenció de models 3D ens ofereix moltes més possibilitats que la bidimensionalitat de la fotografia convencional ens donava. De cada model generat se'n poden extreure una quantitat de dades i explotacions impensables: crear el model 3D d'una peça que permetrà la seva consulta en remot, generar ortofotos arquitectòniques, tenir un corpus 3D de les seues del MNAT i fer-ne un seguiment periòdic que ajudi a detectar possibles degradacions o afectacions. L'alta precisió del model 3D ens facilita la creació de suports o ancoratges individualitzats a cada peça sense necessitat d'haver de fer motllos o tocar-la. I dels models 3D es poden construir reproduccions educatives o maquetes a escala per fer difusió. El ventall que ens ofereix aquesta tècnica és molt ampli i generós.

—Quines serien les principals figures que destaquen en els fons fotogràfics del MNAT i algunes de les seves imatges més rellevants o icòniques?

6 i 7. L'arxiu Joan Serra i Vilaró és d'un alt valor arxivístic, tant per la seva extensió com per la riquesa documental que ens aporta.

8. El Servei Fotogràfic del MNAT s'encarrega també de la preservació de tot el llegat fotogràfic, adaptant a les mesures de conservació més adequades els artefactes i materials fotogràfics més delicats.



De l'arxiu antic m'agrada destacar els negatius de l'arxiu Joan Serra i Vilaró de plaques de vidre que sobresurten per la sensibilitat al detall i per la minuciosa documentació fotogràfica –de les pioneres en la seva època– de la campanya d'excavació de la Necròpolis Paleocristiana de Tarragona. Tenim la sort de custodiar un nombre altíssim dels negatius que va realitzar Joan Serra i Vilaró i que són importantíssims testimonis gràfics de la metodologia emprada en les campanyes arqueològiques compreses entre els anys vint i finals dels quaranta i una finestra fascinant a les maneres de fer d'aquella època.

—En particular, pel que respecta al Conjunt Monumental de Centcelles, quins fons conserva el museu?

D'ençà que Centcelles va passar a ser seu del MNAT –el monument va ser donat per part del Govern alemany a l'Estat espanyol l'any 1978 i el traspàs de la seva gestió a la Generalitat de Catalunya el 1982– es conserven a l'arxiu totes les imatges que el MNAT ha disparat del monument. Malauradament, no custodiem ni gestionem l'extens i ric arxiu fotogràfic que es va generar durant les campanyes de l'Institut Arqueològic Alemany de Madrid.

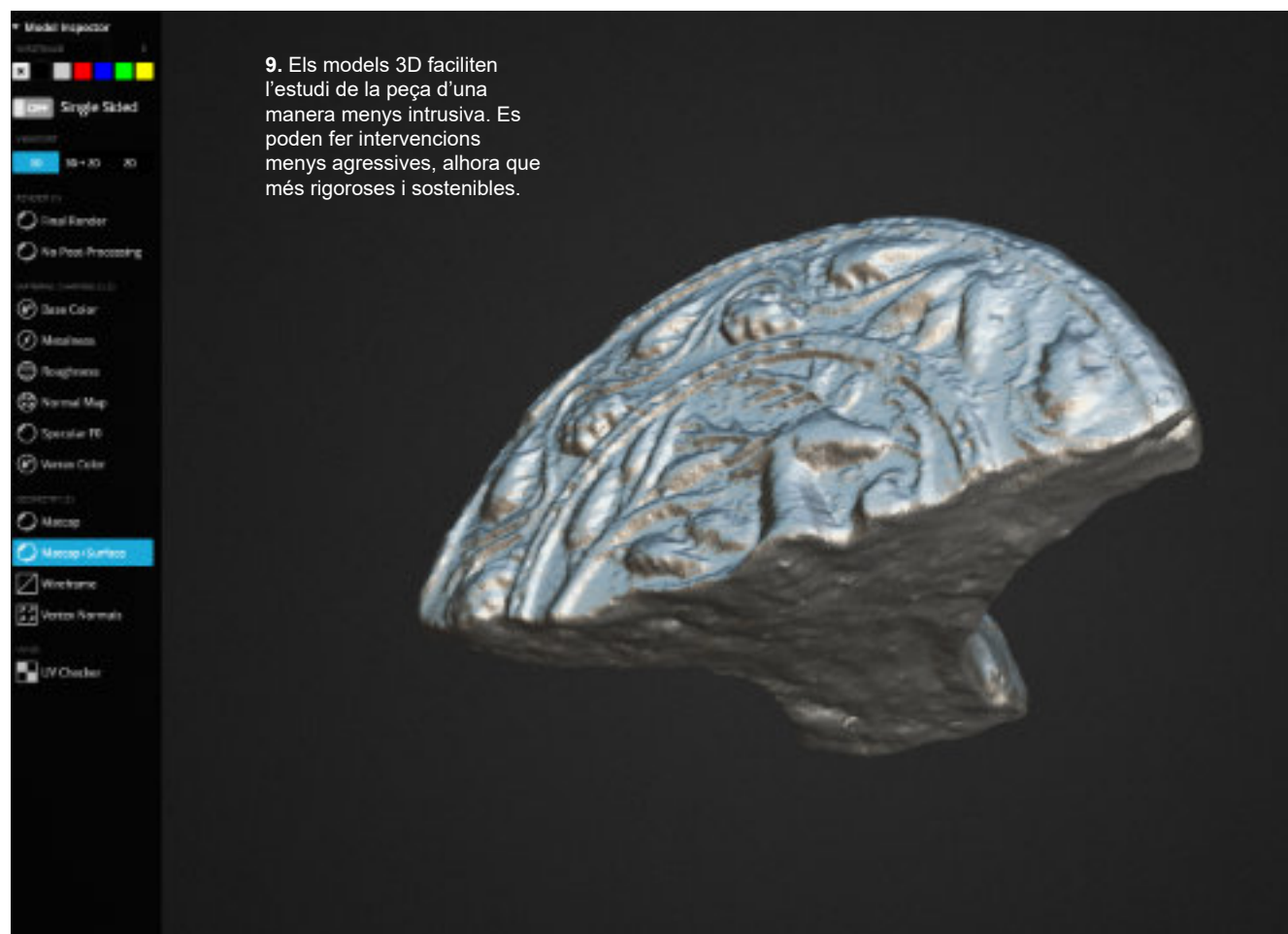
Darrerament, però, s'està buscant la fórmula per poder compartir els treballs documentals de la restauració i recuperació del monument, així com dels documents fotogràfics que es van generar en el seu moment.

—Precisament, en relació a l'Institut Arqueològic Alemany, quina importància cal donar, fotogràficament parlant, a la seva intervenció portada a terme a Centcelles?

L'excel·lent arxiu fotogràfic de l'Institut Arqueològic Alemany de Madrid sobre Centcelles és un reflex del projecte d'investigació a Centcelles –el primer que van dur a terme a la Península Ibèrica– i comprèn un conjunt de reportatges científics del jaciment arqueològic i també un recull del treball diari dels membres de l'Institut on s'aprecia la realitat social de l'entorn del monument.

—L'última etapa a Centcelles correspondria a la gestió per part de la Generalitat, a càrrec del MNAT. Què en podries destacar d'aquest període i quin tipus d'imatges són les que s'hi realitzen?

Des de l'adhesió de Centcelles dins les seues del MNAT es segueixen els mateixos protocols que a la resta de la



“Derivat d’aquest potentíssim model en 3D del conjunt monumental de Centcelles, estem treballant per implementar aquesta eina en les visites guiades al monument, buscant donar l’opció a l’usuari d’atansar-se al mosaic de Centcelles com mai abans s’havia pogut fer.”

institució. Es documenta qualsevol acte, prospecció/excavació arqueològica i altres activitats, sempre seguint els mateixos criteris. S’han fet diferents exposicions temporals sobre el conjunt monumental que ens han permès visionar de nou imatges de l’arxiu i aprofitar-les per construir el relat d’aquestes exposicions, demostrant, una vegada més, la importància de la fotografia documental. Com una mostra més que Centcelles és un monument que continua despertant interès i generant activitat.

S’hi han fet tot tipus d’actes. Lúdics, com els concerts d’estiu; col·laboratius amb els centres educatius de Constantí; actes científics, com el Congrés Internacional sobre el conjunt de Centcelles; tallers didàctics, campanyes d’excavacions arqueològiques... i cadascun d’ells s’ha documentat i ha suposat noves incorporacions al nostre arxiu fotogràfic.

Actualment, i en col·laboració amb el programa Giravolt de l’Agència Catalana de Patrimoni Cultural, s’ha fet un model 3D d’alta qualitat, elaborat amb aixecament fotogramètric i escàner làser del conjunt monumental de Centcelles (<https://giravolt.nira.app/a/zpAyooUTQJ6->

[_XCDDjPcZw/1](#)). Aquest model 3D serà una eina clau per a procedir amb la investigació i la comprensió del conjunt de Centcelles, ja que ens permetrà descobrir detalls poc accessibles o coneguts, refer estructures, calcular volumetries i reflexionar sobre la funcionalitat de diversos àmbits arquitectònics.

Derivat d’aquest potentíssim model del conjunt monumental de Centcelles se n’ha fet una aplicació per poder visitar la sala de la cúpula amb realitat virtual a través d’unes ulleres 3D i estem treballant per implementar aquesta eina en les visites guiades al monument, buscant donar l’opció a l’usuari d’atansar-se al mosaic de Centcelles com mai abans s’havia pogut fer.

10. En aquest model 3D de Centcelles s’han capturat tots els espais exteriors i interiors, especialment aquells que no són visitables, com les sota cobertes o la cripta. Està preparat per ser utilitzat com a registre de documentació de l’estat actual del monument, però també per la gestió de la seva conservació i fins i tot per la creació de material didàctic.





11. Els models 3D serveixen per treballar hipòtesis de restitució d'escultures, permetent estudiar la peça des de la virtualitat, evitant el risc que suposa la manipulació física.



12. Gràcies a les ulleres de realitat virtual podem enlairar-nos virtualment i veure el mosaic de la cúpula amb gran detall.





L'OPERACIÓ TECLA. UNA HISTÒRIA DE PODER

ENTREVISTA A JOAN CARLES BLANCH

PREGUNTES: JOSEP ESTIVILL

L'IL·LUSTRADOR I HISTORIADOR JOAN CARLES BLANCH ÉS L'AUTOR D'UN SINGULAR LLIBRE SOBRE SANTA TECLA I EL SEU VINCLE AMB TARRAGONA: "OPERACIÓ TECLA. UNA HISTÒRIA DE PODER" (VALLS: COSSETÀNIA, 2022). A MIG CAMÍ ENTRE EL MANUAL D'HISTÒRIA I LA NOVEL·LA GRÀFICA, AQUEST APASSIONANT RELAT ÉS PLE D'INTRIGUES I CURIOSITATS, QUE ENS TRASLLADARAN DE LA TÀRRACO ROMANA DELS PRIMERS TEMPS DEL CRISTIANISME FINS AL SEGUICI POPULAR DE SANTA TECLA ACTUAL.

—Com és que has escrit i il·lustrat aquest llibre sobre Tecla d'Iconi? Qui va ser aquesta santa i quina importància ha tingut per a l'Església?

El llibre va ser un encàrrec de la Comissió per a la celebració dels 700 aniversari de l'arribada del braç de Santa Tecla a Tarragona. Concretament del seu comissari, el Salvador Fa, i dels tècnics de cultura de l'Ajuntament. Prèviament havien vist ja l'*Atles del Port de Tarragona*, un llibre molt il·lustrat que vaig publicar l'any 2019.

Seguint una mica l'estil de l'*Atles*, es va voler fer un llibre d'història didàctic, amè i rigorós que expliqués al gran públic qui era Santa Tecla i perquè va ser tan important per a Tarragona. L'encàrrec es va materialitzar l'any

“Sense la investigació no hi ha la divulgació! Jo he investigat i he escrit unes quantes monografies, ja fa anys... però actualment, els hi dono un tomb més, vaig més enllà i faig que allò que està escrit quasi bé per a un lector-historiador interressi a més gent, a un públic més ampli, joves i adults. Aquí està la gràcia!”

1. Algunes pàgines del llibre *Operació Tecla*, en les quals es pot apreciar l'estil de les il·lustracions de **Joan Carles Blanch**, proper al llenguatge del còmic.

2020 i un any i vuit mesos després va sortir *Operació Tecla*, una història de poder.

Tecla d'Iconi va ser una santa molt venerada a Orient, la consideraven com una igual als apòstols, deixeble de Pau de Tars. És la primera verge i màrtir documentada en els primers segles de l'església. En canvi, a occident, els pares de l'església no la van considerar com a tal només perquè era dona, per culpa de la misogínia que imperava a tot arreu. Realment es pot considerar una santa sense aurèola perquè no surt al martirologi romà (el catàleg oficial de Sants de l'església). És una incongruència.

—Mostres un gran coneixement de la figura de Tecla, però separant el personatge històric de la llegenda i, a la vegada, explicant el context i les limitacions amb què documentem la seva vida. Què hi ha de cert, per exemple, en les *Actes de Pau i Tecla* o en el *Martirologi d'Usuard*?

És difícil destriar el gra de la palla. L'únic testimoni que ens ha arribat de l'antiguitat sobre Tecla són les *Actes*. Les *Actes* són un relat fet per un cronista anònim oriental que va escriure sobre la vida de Tecla al segle II dC. Només sabem de Tecla allò que el cronista volia destacar: la conversió de Tecla, la virginitat, la fe cristiana, el desafiament davant el martiri, les ensenyances... i res més. És una visió heròica de Tecla. Les *Actes* estableixen un arquetip de com havia de ser una dona cristiana en els primers temps de l'església.

El *Martirologi d'Usuard* va ser redactat molts segles després, no deixa de ser una còpia de les *Actes* en forma de còdex. Sembla ser que al segle XIII a la catedral de Tarragona hi havia una còpia d'aquest manuscrit que es va perdre.

—Reculls molts enigmes que envolten la figura de la santa; per exemple, la misteriosa tomba de Tecla que hi hauria al costat del riu Francolí...

Sí, és una santa enigmàtica... amb clars i ombres; això la fa interessant...

La tomba de la misteriosa beata Thecla es va trobar mentre es feien les excavacions per a fer els fonaments de l'actual complex comercial del Parc Central. Allí s'hi van trobar restes d'una basílica (convent paleocristià) del segle V amb moltes tombes, on se'n destacava una que tenia una làpida amb una inscripció que hi deia que allí hi havia enterrada Thecla, una beata d'origen egipci que va morir als 77 anys d'edat a Tàrraco. No sabem si el convent estava dedicat a Tecla d'Iconi o a aquesta beata, però això ens confirma l'arribada de religiosos bizantins al segle V provinents d'Orient a Tarragona. Potser amb ells va arribar el culte de Tecla a la ciutat, però no ho sabem del cert.

—Anem a l'operació Tecla, pròpiament dita, que dona títol al llibre: quin interès tenien els arquebisbes de Tarragona per impulsar el culte a la santa i com es va materialitzar per tota la ciutat?

Pels arquebisbes de la baixa edat mitjana el foment del culte a Tecla servirà per a reivindicar Tarragona com a seu metropolitana i primada que havia estat fins a l'arribada dels musulmans al segle VIII, títol que es va perdre després de la invasió. Però anem a pams...

Del segle VIII al segle XI Tarragona va ser musulmana i tots els bisbats catalans van passar a dependre de la seu de Narbona. Per aquest motiu, es va engegar un pla (bisbes i comtes) per reconquerir la ciutat i tornar a restaurar la seu metropolitana de Tarragona. És el que jo anomeno *Operació Tecla*, que va consistir entre moltes altres coses en fer creure que Pau i Tecla havien predicat a l'antiga Tàrraco.

2. Aquesta il·lustració recrea el famós trasllat del braç de Santa Tecla de 1321, posant l'èmfasi a diferenciar els confreres, amb les seves robes i vestits; l'element eclesiàstic, amb la presència, entre d'altres membres del clergat, de l'arquebisbe **Ximeno**, sota pal·li d'or i porpra, el qual anava acompanyat del rei **Jaume II** i l'**infant Joan**. Finalment, els membres de la Cort i la petita noblesa del Camp de Tarragona.



La tradició explica que Pau i Tecla al segle I dC van fer un viatge a Hispània, on van visitar primerenques comunitats cristianes, com la de Tàrraco. Aquest viatge no deixa de ser una mera suposició ja que no hi ha cap document que ho confirmi, per tant no és creïble... Però va servir com l'excusa perfecta per a reconquerir la ciutat al segle XII. Així que els bisbes i comtes catalans van obtenir del Papa la butlla de Croada contra l'infidel (per a foragitar-lo dels llocs sants) i van anar per feina. L'any 1118 es conquereix la ciutat, es restaura la seu metropolitana, s'inicia la repoblació del camp i els bisbats catalans s'independitzen definitivament de Narbona.

Però, poc després, la primacia (l'antigor) de la seu tarragonina li és qüestionada per una altra seu primada que havia estat restaurada pocs anys abans, la Seu de Toledo. El conflicte de la primacia s'allarga tota la baixa edat mitjana i els arquebisbes de Tarragona treuen pit i reivindiquen la seva seu construint una gran catedral dedicada a Santa Tecla, un altar romànic i, fins i tot, demanaran la intercessió reial per portar una relíquia de la santa des d'orient a Tarragona... tot per plantar cara a Toledo. Amb l'arribada del braç s'impulsarà més encara el culte a Tecla amb unes "ordinacions" que endreçaran tots els actes festius en honor a la santa per sempre més.

—Fins a quin punt els reis de la Corona d'Aragó també van fer seus els interessos de l'Església i van convertir el culte a la santa en una operació d'Estat?

Església i monarquia sempre han anat de bracet quan els objectius (interessos) han beneficiat a les dues. Al darrere d'aquests interessos hi ha la figura de Tecla, que es converteix gràcies a una operació de màrqueting medieval en un símbol de poder. Per exemple, la Thau de Tecla serà el símbol de l'arquebisbat, del capítol catedral·lic i la protectora de la diòcesi, etc.

La relació entre els reis de la corona d'Aragó i els arquebisbes de Tarragona a l'edat mitjana va ser molt estreta. Uns quants arquebisbes van estar emparentats amb la família reial i d'altres en van ser amics... El càrrec d'arquebisbe era molt llaminer. Només hi podia optar l'alta noblesa catalana que el rei volia tenir a prop seu, controlada. Molts arquebisbes de Tarragona van ser cancellers reials i van tenir el privilegi d'ungir els reis a Saragossa com a primeres autoritats religioses de la corona que eren.

Pel que fa als reis de la corona d'Aragó, en nombroses ocasions, van fer donacions per a la construcció de la catedral tarragonina. Fins i tot el rei Jaume II mana por-



tar la relíquia del braç de santa Tecla des d'orient per a què es veneri a la gran catedral de Tarragona i que el seu fill com arquebisbe de Tarragona consagrarà poc temps després. Arquebisbes i monarques, vasos comunicants, tot i que en diferents moments històrics també van ser enemics.

—Un dels moments culminants al llibre és el Trasllat del Braç de Santa Tecla al s. XIV. Com va anar la disputa per la relíquia?

La relíquia es va anar a buscar a Orient, al regne armeni de Cilícia, a l'Àsia Menor, lloc on Tecla havia estat enterrada. Aprofitant els contactes comercials que la Corona d'Aragó hi tenia, dos mercaders i dos capellans es van embarcar rumb a Armènia. Finalment, després de diverses temptatives fallides, el rei armeni els va entregar la relíquia del braç a canvi de 2.000 formatges de Maó, quatre cavalls andalusos i un tron d'or segons ens conta la tradició.

La relíquia va arribar a Barcelona al 1320. Al juny de 1321 el rei que estava de pas per Tortosa i Tarragona la va fer portar per mar al port de Salou i d'allí cap a la vila arquebisbal de Constantí, on es va iniciar la gran processó fins arribar a les portes de Tarragona, on va fer entrada

per primera vegada a la ciutat i allí s'hi va quedar, ara ja fa més de 700 anys.

—Has dibuixat una il·lustració molt didàctica detallant la composició de la processó del trasllat de la relíquia. Com et vas assessorar a nivell històric i, sobretot, iconogràfic per a la representació dels diferents grups participants?

Em vaig documentar a partir de gravats antics del segle XVIII que representen d'una manera idealitzada com va anar la processó. A partir d'aquests gravats, vaig recrear la processó. També existeix una crònica de l'arribada de la relíquia que explica com va anar tot el xou que es va organitzar; ara bé, s'ha de tenir en compte que el cronista va magnificar les xifres dels assistents... Tot i això, gràcies a aquesta crònica, se sap quin recorregut urbà va fer la processó per dins a Tarragona i qui hi va participar, els gremis, els capellans i tota la flor-i-nata de la noblesa catalana... Ara bé, també hem de pensar que si van fer la processó de Constantí a Tarragona per camins atrotinats, almenys els nobles devien anar a cavall, cosa que els gravats antics no reflecteixen.

—A partir d'aquest moment es consagren les Festes de Santa Tecla i es crea el Seguici Popular, que es manté, amb alts i baixos, fins al moment actual. Has dibuixat una cronologia de la incorporació progressiva de balls, entremesos i bèsties al seguici. Quina importància tenen avui dia les Festes de Santa Tecla i, en particular, el Seguici Popular?

El seguici popular té una importància cabdal perquè ens connecta directament amb aquella processó d'entrada del braç que es va fer per primera vegada a la ciutat ara fa 700 anys. És l'evolució natural d'aquella primera festa en honor a la relíquia de la santa de Tarragona. Un cop es va institucionalitzar al segle XIV, al llarg dels segles a aquest seguici de carrer se li van afegir més elements festius (figures i balls) que han arribat fins avui dia.

La festa, des del seu origen ha tingut dos escenaris: el temple i el carrer. Ambdós espais sempre han rivalitzat per tal de donar més llustre als actes. A part d'això, actualment el seguici és un fenomen participatiu, identitari i integrador.

—En el llibre t'esforces per apassionar el lector, per fer-lo partícip de les intrigues polítiques i religioses i, en definitiva, pel context ideològic

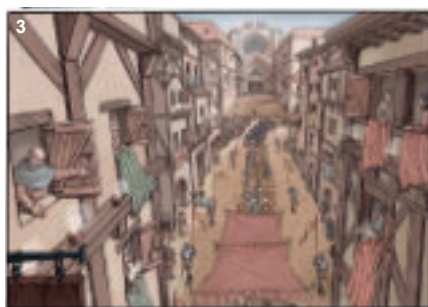
de cada moment; vas més enllà de la mera descripció dels fets històrics. Quins elements hauria de tenir una monografia històrica perquè esdevingui una bona eina de divulgació?

L'element principal és que sàpiga atrapar el lector. I com ho faig? Doncs combinant les dues dèries que tinc: la història i la il·lustració.

Parteixo d'una bona i completa documentació, faig una estructuració del llibre, redacto el text rigorós emprant un llenguatge planer i el farceixo d'il·lustracions que recreen moments històrics i, a més, afegeixo planes de còmic amb personatges que ajuden a què el llibre camini, generi interès i es faci menys pesat. Sobretot amb la clara intenció que s'entenguin bé els conceptes que es volen transmetre. Al cap i a la fi són llibres de divulgació històrica.

La gent llegeix poc i menys si són llibres d'història, per tant, jo ho poso fàcil amb llibres com el d'*Operació Tecla*. Les típiques monografies històriques de recerca i documentació arxivística han d'existir, evidentment. Sense la investigació no hi ha la divulgació! Jo he investigat i he escrit unes quantes monografies, ja fa anys... però actualment, els hi dono un tomb més, vaig més enllà i faig que allò que està escrit quasi bé per a un lector-historiador interessi a més gent, a un públic més ampli, joves i adults. Aquí esta la gràcia!

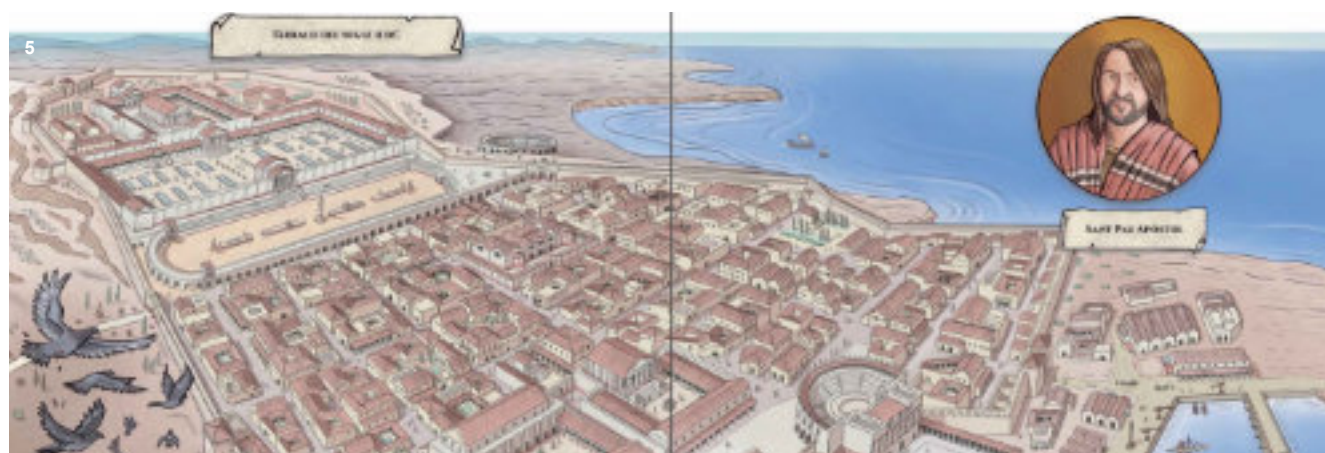
3. El rei Jaume II lliura la relíquia de la santa armènia a l'arquebisbe **Ximeno de Luna**.



4. Arribada del Braç de Santa Tecla a la Catedral de Tarragona.



5. Vista aèria de la ciutat de Tàrraco en els temps de l'apòstol **sant Pau**.



6. Línia del temps de l'aparició documentada dels diversos elements del **Seguici Popular de Santa Tecla**, des del seus orígens medievals, lligats a l'arribada cerimonial del Braç, fins al moment actual d'enorme popularitat de la festivitat.



6



Joan Carles Blanch Torredadell

(La Riera de Gaià, 1973)

És il·lustrador i historiador. En les seves obres combina les dues disciplines. Darrerament han sortit de les seves mans diversos llibres on fa molt entenedora i visual la història, com són *l'Atlas històric i il·lustrat del Port de Tarragona* (2019); *Operació Tecla, una història de poder* (2022) i *Marejants, el gremi de la mar* (2023). Tres llibres de divulgació històrica.

Ha escrit altres llibres de recerca històrica per a ajuntaments, editorials i institucions, i també ha fet il·lustracions per a revistes infantils i d'història, contes, televisió, museus, associacions i empreses de serveis culturals.

www.estudiblanch.cat
www.instagram.com/estudiblanch/

“La figura de Santa Tecla es converteix, gràcies a una operació de màrqueting medieval, en un símbol de poder.”





Voltant el terme de Constantí

BERNAT CUTCHET

AMB LA COL·LABORACIÓ DE JUANJO MARTÍNEZ (NATURA LOCAL)

En aquesta sortida en bicicleta farem un tomb (en sentit horari) per pràcticament tot el terme municipal de Constantí. Un camí en què descobrirem un entorn divers amb valors històrics, naturals, paisatgístics i rurals. Veurem masos antics, conreus de secà, basses, recs, refugis antiaeris de la Guerra Civil i d'altres elements interessants.

Però també comprovarem com Constantí ha esdevingut un punt estratègic del territori, amb infraestructures i equipaments capdavanters per al desenvolupament del país, aeroports, ferrocarrils d'alta velocitat i per abastir el gran polígon industrial, així com un celler experimental de la URV.

Entre la història i l'avantguarda

Començarem a l'aparcament que hi ha al costat de la muralla medieval, de seguida sortirem del nucli urbà en direcció a ponent per anar a buscar el torrent i el mas de Serapi. Passarem per sota l'avinguda d'Andorra i trobarem el torrent, que en dies de pluja pot portar una mica d'aigua. Seguirem per l'antic camí de Reus a Constantí que inicialment queda encaixonat entre camps d'oliveres i garrofers.

Agafarem el camí de Sant Llorenç, força pedregós en alguns trams i seguint-lo passarem davant l'antic Mas dels Frares, les vinyes i el Celler Experimental de la URV, i poc després seguirem a tocar de l'ermita de sant Llorenç.

Arribarem al Clot de Sanromà, inundat d'aigua, i girarem en direcció nord travessant per sota les vies de l'AVE. Més endavant podrem visitar l'antic mas Vermell, i posteriorment arribarem a l'aeroport de Reus. Travessarem les pistes per un pas soterrat sense il·luminació, que en dies de pluja pot portar aigua.

Rodarem en paral·lel a les pistes i seguirem el mateix traçat que el GR172 durant uns 4,5 km cap al nord. En aquest tram travessarem una carretera i una via de tren (sense pas a nivell) per mercaderies, que proveeix el gran polígon industrial de Constantí.

Avançarem entre camps d'ametllers, oliveres, avellaners i basses de rec, però també trobarem un refugi antiaeri! Haurem de travessar la carretera TP-7225 poc abans de deixar de seguir el GR172, cap al km 10,5.

Canviarem de direcció cap a l'est, seguint el camí Travesser, tindrem l'opció de desviar-nos per veure l'antiga torre modernista del Fàbregues.

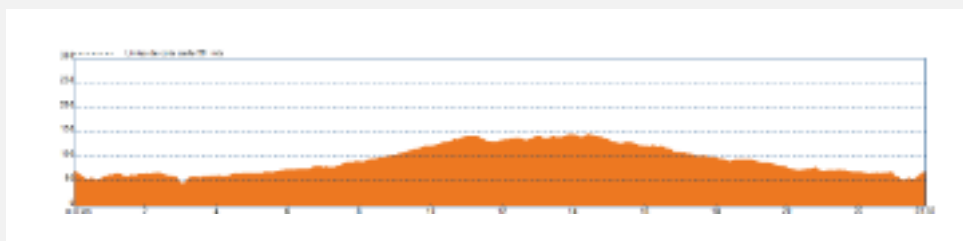
Cap al km 14 girarem cap al sud i passarem prop dels masos de Magrinyà i de Cavaller, tornant a travessar la via de tren per mercaderies. Poc després podrem visitar una de les dues úniques barraques de pedra seca de tot el municipi.

Ja arribant al nucli urbà, passarem per la creu de Salom, una cruïlla entre els camins de Reus i d'Almòster. Tancarem el cercle tornant a entrar a l'antic camí de Reus a Constantí, passant de nou pel mas de Serapi.

El contingut dels punts d'interès d'aquest itinerari, així com el traçat, han estat aportats per l'Ajuntament de Constantí. Hem d'agrair la col·laboració sobre el terreny d'Antonio López i la documentació i arxiu de Josep Estivill. Ruta disponible també a l'App de Natura Local (disponible a Google Play i App Store).



Tipologia: circular horari
Dificultat: fàcil
Durada: 1 hora 45 minuts
Pendent: 140.00 m.
Distància: 23 km
Tema: medi ambient
Activitat: en bicicleta



Consells

Traçat:

- Fàcil per pista còmoda, excepte a l'entrada i la sortida del pas soterrat de l'Aeroport de Reus, on potser haureu de baixar de la bicicleta.
- El pas soterrat per travessar l'aeroport és llarg i sense il·luminació, però el terra està encimentat i es pot passar bé.

Aigua:

- Porteu aigua del poble.

Precaucions:

- Porteu uns bons llums per il·luminar el pas soterrat que travessa l'aeroport. És molt fosc i té gairebé 500 m de llargada

- Hi ha uns quants punts en que s'han de travessar carreteres; estiguen molt alerta abans de passar.
- En dues ocasions s'ha de travessar una via de tren de mercaderies; no hi ha pas a nivell, estiguen molt alerta abans de passar.
- Si ha plogut, pel torrent de Serapi i el pas soterrat de l'aeroport hi pot baixar aigua.
- Les pistes poden estar transitades per vehicles agrícoles.
- Camps i masos de propietat privada. Respecteu el medi.
- Compte amb el clot de Sanromà. Eviteu que els més petits s'acostin al tall.

Meteo:

- Hi ha poques ombres.
- Eviteu els dies de fort vent i les hores centrals dels dies calorosos d'estiu.

Material:

- Material de seguretat (casc i guants) i per reparar punxades per anar en bicicleta.
- Binocles i guia per identificar ocells.

Altres equipaments:

- Conèixer el Celler Experimental del Mas dels Frares.
- Consultar l'accés a la vil·la romana de Mas dels Frares.



Torrent i mas de Serapi

Som al camí vell de Reus, al torrent del Mas de Serapi. Lleres seques que només porten aigua després de pluges, drenant la plana cap al Francolí.

Avui, la majoria omplerts de canyar, encara trobem plantes d'ambients frescals, com la vinca, entapissant el terra amb boniques flors blaves (foto), i els freixes. Quan mancaven pastures fresques per als ramats, el verd del freixe servia d'aliment.

El mas de Serapi deu el nom a un dels seus propietaris, mossèn Serapi Ferrer, mort el 1711. L'edifici data del segle XIX i, posteriorment, ha estat reformat.

Al costat del mas, hi havia una mina d'aigua amb un abeurador, on la gent, moltes vegades, hi anava a buscar aigua bona i, alhora, s'hi reunia per fer un berenar.



Murs de pedra seca

En alguns trams trobem el mur de pedra seca de contenció del camí. El tipus de terreny fa que no sempre sigui necessari, ja que els sediments quaternaris amb la matriu calcària es compacten de tal manera que fan una paret força resistent.

Allà on no s'ha consolidat, la terra es desfà i és on s'havia de construir el mur per assegurar el trànsit per aquests vials carreters cap a Reus.

A les orientacions obagues, entre les pedres, apareixen falgueres especialitzades com la dauradella (*Ceterach officinalis*). En períodes de sequera, la dauradella es recaragola mostrant la cara inferior de les seves frondes (fulles), recobertes de pèls de color daurat (vet aquí el seu nom), que precisament tenen la funció d'evitar el dessecament de la planta mantenint la humitat i reflectint la llum solar.



Mas dels Frares

Tot i l'estil colonial del mas que tenim al davant, la investigadora Tate Cabré Massot, en un article publicat al número 8 de "Rutes de Constantí", no ha trobat cap relació entre Amèrica i aquest mas.

Tot i això, l'estil colonial del mas català apareix cap al s. XVIII-XIX i es deu a la moda que van portar els pocs afortunats, coneguts com a indians, que van tornar de fer les Amèriques i volien mostrar la seva fortuna.

A part d'incrementar la mida de les finques, el mas rústic passa a ser una casa senyorial i això també es reflecteix en la vegetació ornamental que l'envolta.

Encara que els propietaris del mas dels Frares no fossin indians, era fàcil, a l'època, que es volgués copiar aquesta moda entre els propietaris amb diners, apareixent un component de luxe que no existia a la masia catalana.



Celler i vil·la romana

El Mas dels Frares era propietat d'una congregació de frares que mai hi visqueren. Aquesta finca ha estat important des d'antic: aquí es varen descobrir diverses sitges i s'excavaren estructures d'un complex de banys d'una vil·la romana d'època republicana (218 aC – 50 dC) amb estructures de caràcter vinícola. La segona fase de les excavacions va començar el juliol del 2020.

La partida ha estat conreada amb grans extensions de vinya i avui els estudiants en pràctiques de la Facultat d'Enologia de la URV mantenen aquesta tradició amb un celler experimental que produeix vora 40.000 kg de raïm i 30.000 l de vi, d'una setantena de varietats, cultivades en 5,5 ha de terreny.



Ermita de Sant Llorenç

La referència documental més antiga és de l'any 1515, tot i que als voltants hi ha restes d'ocupacions des d'època neolítica a romana i medieval, amb presència de sitges i restes de fortificacions. L'historiador Francesc Cortiella situa al seu voltant el primer nucli de població de Constantí i l'ermita de Sant Llorenç potser seria la seva primera església, fins que l'any 1179 la població es trasllada al turó del Llentisclell.

No costa imaginar perquè els nostres avantpassats escolliren aquest indret per viure, dalt d'una elevació natural que dona una bona visibilitat de tots els voltants. Al nord-oest les muntanyes de Prades i la Mussara.

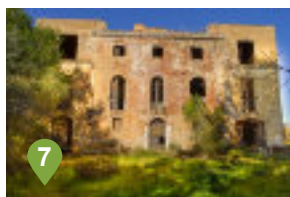


Clot de Sanromà

Aquest gran clot és el resultat d'una excavació feta per obtenir graves per als talussos de l'autopista. En arribar al nivell freàtic va sortir aigua i es va abandonar l'excavació, però amb l'aportació de les pluges gairebé sempre hi ha aigua.

A les vores de l'aigua s'hi ha fet un cinyell de canyís, que dona refugi a ocells com la boscarla, el rossinyol bord i sovint estols de gavians argentats o algun corb marí gros solitari. Novament trobem un ambient creat per l'home on descobrir ocells que no havíem vist fins ara.

Tanmateix el tall del clot ens explica la natura sedimentària dels sòls del Camp de Tarragona, on fins i tot els còdols es barregen i en funció del grau de carbonatació, es compacten més o menys, creant les formes (agulles) que veureu més endavant.



Mas abandonat, patrimoni i història perduts

Als masos s'hi feia una vida autogestionada i lluny del nucli urbà, de la seva seguretat i comoditats. Treballant les terres, cuidant el bestiar, depenent de l'aigua de pous i mines, de la meteorologia... als masos es concentrava tant la vida productiva com la reproductiva, on diverses generacions vivien sota un mateix sostre.

El Mas Vermell n'és un exemple. Es va construir cap al 1850, amb una planta baixa amb pou, un pis noble i unes golfes; al darrere hi ha un celler.

Malauradament, la província de Tarragona és la que té més masies enrunades de Catalunya.



Iniciatives d'alta volada

L'aeroport de Reus va sorgir com una iniciativa de l'Aero Club de Reus l'any 1935, però va suspendre l'activitat durant la Guerra Civil. El 1937, amb l'ajuda d'un grup d'enginyers russos, va ser militaritzat i engrandit per l'exèrcit republicà per convertir-lo en una de les tres bases militars de la zona. Passada la guerra, l'exèrcit espanyol va instal·lar-hi una base militar fins l'any 1992. Posteriorment, es va traspasar a Aena.

Companyies de baix cost operen a l'aeroport, donant servei sobretot a la Costa Daurada i a Barcelona.



L'aigua en un territori de secà

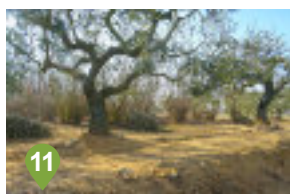
Tot i trobar-nos en un territori eixut, l'aigua hi és ben present, i en donen fe construccions com el Pont de les Caixes, les mines d'aigua i els molins hidràulics. Però l'aprofitament de l'aigua també funcionava amb mitjans més petits i autònoms, com els pous, les basses i els recs, unes infraestructures que s'abasteixen de l'aigua del riu Francolí i les aigües freàtiques alimentades per la seva conca. Les basses dobles del mas antic de Caselles i els recs que hi van a parar, en són un bon exemple.



Encauar-se per salvar la vida

Durant la Guerra Civil l'aviació franquista va bombardejar Constantí i la gent del poble sota la direcció de la Junta de Defensa Passiva Local, va construir uns quants refugis. Actualment, només es conserva el de la plaça del Castell.

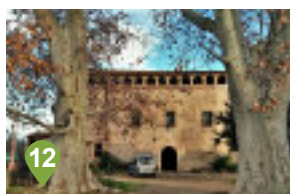
Als afores de Constantí, com al mas Nou (aquest està tapiat), també s'hi van construir refugis, aprofitant coves, mines, cisternes o excavant-ne de nous, i avui en dia alguns s'han reaprofitat com a caves.



Cultiu d'avellaners

A Catalunya, hi ha gairebé 9.000 hectàrees d'avellaners, dels quals al voltant del 90 % són a Tarragona. El regadiu en millora la producció i el riu Francolí, així com l'aigua del freàtic, són claus per a aquest conreu. A Constantí veurem combinar els arbres d'oliveres amb els cultius d'avellaners (els arbres es planten al seu perímetre).

La comercialització i la globalització, havent d'importar fruita seca d'altres països, posen en perill la rendibilitat de les avellanes i per això hi ha camps que s'abandonen.



Un mas medieval

Al mas de Cavalier hi van viure moltes generacions de la família Torrents. Apareix documentat en un fogatge de Constantí de 1497, com a Mas de Barf. Posteriorment es va canviar pel nom actual, gràcies al reconeixement com a cavaller d'un dels membres de la família, en Pere Torrents.

Al camí que porta a la casa, prop de la bassa, hi ha dos grans plataners senyalitzats, d'uns 30 m d'alçada, que formen part de l'inventari dels arbres monumentals de Catalunya; estan senyalitzats amb un cartell i protegits per la llei.



Equipar els camps

A Constantí no hi trobem gaires barraques de pedra seca, però aquesta n'és una: la barraca de J.M. Reig. És una arquitectura rural feta pels pagesos, que aprofitaven els recursos de l'entorn i coneixien l'art de saber triar cada pedra per fer-la encaixar amb les altres, pujant filades circulars cada vegada més petites fins a tancar la cúpula. L'autor és desconegut i només pretenia ser una construcció funcional com a aixopluc i magatzem, encara que va passar a formar part del patrimoni i els paisatges de secà.



Creu de Salom

Avui desapareguda, en aquest punt de cruïlla dels camins de Reus i d'Almóster hi havia una creu de ferro sobre un pedestal. Veureu una senyalització on estava la creu.

Una creu de terme, documentada ja el 1530, que servia per orientar els viatgers i donar la benvinguda, definir els límits territorials, etc.

Una llegenda diu que prop d'aquesta cruïlla hi havia un hostel on paraven comerciants àrabs i jueus que, quan s'acomiadaven, empraven respectivament "shalam" i "salom" i d'aquí el nom de l'indret.



Ruta natura

El conreu d'oliveres

Un agrosistema de vida

JOSÉ ANTONIO LATORRE

És una calorosa tarda de maig i em trobo caminant per una filera d'oliveres, al voltant s'escolten alguns ocells marcant els seus territoris de reproducció. Tot seguit, m'aturo a l'ombra d'una olivera i m'adono que són arbres vells, igual que els garrofers propers. També observo que hi ha una petita cavitat a la seva soca d'on surten fragments vegetals i pèls, intento agafar-los per veure'ls amb més detall i, de cop, en surt un petit animaló a gran velocitat grimpant tronc amunt. De cop s'atura en una branca lateral i veig que es tracta d'una joia de la nostra fauna: la rata cellarda (*Elyomis quercinus*). Lentament, em retiro per no ocasionar-li més molèsties i de lluny veig que torna a entrar al mateix lloc d'on ha sortit.

Aquest és un de tants exemples que permeten qualificar els oliverars de secà tradicionals, de vital

1. Oliveres a la partida de Sant Llorenç.

2. Tronc d'olivera.



JOSÉ ANTONIO LATORRE



JOSÉ ANTONIO LATORRE

importància per a la fauna de les nostres contrades. Efectivament, són refugi, lloc de nidificació i d'alimentació per a un munt d'ocells, mamífers i rèptils i, juntament amb els garrofers, són els únics conreus amb cavitats a les seves soques, imprescindibles per al manteniment d'aquesta biodiversitat. No cal dir que aquells gestionats amb pràctiques agroecològiques la faran incrementar.

Els meus estudis empírics m'han demostrat que en aquests llocs que han estat abandonats, la fauna ha anat decreixent.

El tipus de conreu de l'olivera que apareix al terme de Constantí és de secà tradicional, de regadiu i d'unes plantacions perimetrals anomenades *antares*, al voltant d'altres conreus. La varietat és bàsicament *Olea europaea* var. *arbequina*.

Segons les diferents èpoques de l'any, veurem unes o altres espècies explotant els camps d'oliveres:

Primavera / estiu

Als seus troncs, hi trobarem nidificant la mallerenga carbonera, el pardal xarrec, el mussol comú, la puput, el picot verd i, a les seves branques, el gafarró. També descobrirem altres espècies que l'utilitzen de refugi com la ja descrita rata cellarda, el ratolí de bosc i el mediterrani; el dragó comú, el llangardaix i la serp verda.

Tanmateix, aquests indrets són utilitzats per insectes, com les abelles (que l'utilitzen per posar-hi els seus eixams), així com per altres invertebrats, com aràcnids, miriàpodes i mol·luscs.

Tardor / hivern

En aquestes estacions, el potencial de l'olivera s'incrementa amb el seu fruit; llavors, molts ocells aprofiten les olives per menjar: el tord comú, la griva, l'estornell vulgar i el negre; el gaig, el pinsà, el tallarol capnegre i el de casquet; la merla i el durbec, tanmateix anomenat trencapinyols, perquè amb el seu gran bec pot fracturar l'os. Al mig de la brancada veurem altres espècies cercant petits insectes, com la mallerenga cuallarga, el mosquiter comú, el reietó i el bruel.

També, si tenim sort, podem descobrir la mostela buscant rosegadors per dins dels troncs.

Actualment, estem veient tots els problemes que envolten l'activitat agrària mediterrània: entrebancs administratius, sous ridículs, preus baixos a la producció, canvi climàtic..., en detriment de les multinacionals d'agroquímics, de les grans explotacions en intensiu, d'una massa forestal que va en augment i d'un increment d'infraestructures diverses.

Quan des d'Europa s'insisteix mitjançant lleis sobre la conservació de la biodiversitat, com una de les mesures lògiques d'afrontar la pujada de les temperatures, només serà possible aplicant pràctiques sostenibles sobre una activitat agrícola heterogènia i econòmicament viable, almenys per mitigar el citat impacte. En resum, hem d'aconseguir paisatges resilents.

Com hem vist en aquest article, hi ha molta vida als nostres camps que hem de conservar ens hi juguem la nostra supervivència i la de les generacions futures.



3. Orto de la zona del Bassal on es poden veure alguns exemples de la distribució de les oliveres en les anomenades *antares* (imatge de Google Earth).



Fauna que trobem habitualment a la capçada de les oliveres.

- 4. Pinsà.
- 5. Tallarol casquet mascle.
- 6. Gaig.



Fauna que explota la part dels tronc a les oliveres:

- 7. Rata cellarda.
- 8. Mostela.
- 9. Puput.
- 10. Mussol.
- 11. Tronc amb puput incubant, es pot veure el seu bec al forat (observeu també la riquesa de líquens de la soca).
- 12. Dragó comú en tronc d'olivera (observeu els líquens incrustats a la soca vella).



Recomanacions



ELS 40 ANYS DELS “ESTUDIS DE CONSTANTÍ”

La revista miscel·lània dels “Estudis de Constantí” arriba enguany als quaranta números. El 1985, sota l’impuls de la regidora de Cultura, la historiadora Montserrat Duch Plana, l’Ajuntament va posar en marxa aquesta publicació anual d’estudis històrics i socials sobre el fet local de Constantí. Hi havia en aquell moment la idea que la societat i el territori s’estaven transformant moltíssim: l’adéu a la dictadura i la recuperació de les llibertats; la regressió del sector agrari, l’èxode rural... Es vivia una ebullició de propostes culturals en forma de biblioteques, ensenyaments musicals i d’adults, festes populars, etc. És el cas que algunes d’aquestes propostes van tenir èxit i continuïtat.

Recordem com va anar aquell primer número? Se seguia el model d’altres publicacions acadèmiques i de centres d’estudis de municipis propers, com la Canonja. L’alcalde

d’aleshores, Feliu Nicolau, va demanar formalment a algunes institucions del territori l’autorització per reproduir articles sobre Constantí que ja havien aparegut publicats en altres revistes i, a la vegada, es demanà a joves estudiants o investigadors locals que aportessin col·laboracions inèdites. El primer número tingué un disseny de la coberta molt característic, obra del fotògraf Ramon Torrents, amb un *skyline* de Constantí dibuixat a cada número sobre un fons de color diferent. A partir del 1987 i fins al 2015, la revista es publicaria en estreta col·laboració amb el Centre d’Estudis de Constantí, l’entitat que, amb el Josep M. Sabaté Sans i la Carme Fiestras al capdavant, es va fer càrrec de l’edició de cada número, l’organització de l’acte de presentació i la comercialització posterior.

Durant les quatre dècades de vida, la miscel·lània ha donat a conèixer

desenes d’autors que hi han col·laborat generosament. Per citar-ne uns pocs: Salvador Vilaseca, Pere Anguera, Josep M. Recasens Comes, Josep Anton Remolà, Lluís Papiol, José Sánchez Real, Miquel Aleu Padreny, Jaume Massó Carballido, Montserrat Duch Plana, Salvador-J. Rovira Gómez, Josep M. Grau, Ferran Marín Ramos, Ana Maria Giné, Isabel Companys Farrerons, Josep M. Solé Barrufet, José Luis Cifuentes Perea, Josep Franquès Sans i tantíssims altres que hi han escrit sobre els diferents períodes històrics i la majoria dels vessants de l’experiència humana.

Com a dada rellevant, signifiquem que, des de fa uns anys, tots els números editats estan en format digital i són accessibles a través dels repositoris de Racó i Dialnet.

ESTUDIS DE CONSTANTÍ, NÚM. 39

Ajuntament de Constantí (2023)

L'any passat es presentà el número 39 dels "Estudis de Constantí". El mestre de cerimònies va ser el regidor de l'Ajuntament de Reus, el constantinenc **Manel Muñoz Coll**.

Aquest número inclou un total de vuit articles, una entrevista i un epígraf final d'homenatge a un dels col·laboradors històrics: Josep M. Solé i Barrufet, que ens havia deixat pocs mesos abans.

Lluís Papiol Molné: "En totes les temptatives de la vida són els nostres propis esforços els que més ens ajuden. Centcelles". L'article és una síntesi explicativa sobre el conjunt monumental romà de Centcelles (Constantí), amb especial referència a la sala de la cúpula, la seva decoració de mosaics i la relació d'aquesta construcció amb la política imperial de mitjans del segle IV dC.

Jordi Anglès Sanahuja: "Inventari dels testaments de Constantí agrupats en manuals notariais (1600-1698)". Anàlisi d'un inventari dels testaments atorgats a l'escriu comuna de la parròquia de Sant Feliu de Constantí al segle XVII, i conservats a l'Arxiu Històric Arxidiocesà de Tarragona.

Josep M. Solé Barrufet: "Retalls de la història de Constantí. La Guerra dels Segadors". En aquest article pòstum hi ha la presentació dels textos escrits per Mn. Ramon Bergadà sobre la Guerra dels Segadors a Constantí i publicats originàriament a la *Fulla Parroquial de Constantí*.

Ginés Puente Pérez: "Aproximació a la història dels rentadors de Constantí". L'autor compila dades sobre els rentadors de Constantí, destacant la seva evolució des del segle XIX com a resposta als moviments higienistes i per la seva importància com a espais de treball i sociabilitat femenina. Se subratlla el valor antropològic i històric d'aquestes construccions analitzant els dos rentadors principals, el rentador Nou i el rentador Vell.

Xavier Borrell Martí i Josep M. Grau Pujol: "La repressió pels fets d'octubre de 1934 a Constantí i la correspondència posterior dels germans Josep i Lluís Gil Coll durant la guerra civil i el franquisme (1934-39)". És l'estudi sobre la desena d'empresonats constantinencs al vaixell Manuel Arnús, a causa dels Fets d'Octubre de 1934. Es complementa amb la correspondència de dos dels empresonats, el mestre Josep Gil Coll, militant del POUM i soldat voluntari al front de guerra, i el seu germà Lluís, empresonat durant el franquisme.

Josep M. Grau Pujol: "Correspondència femenina de l'aristocràcia catalana durant la guerra civil: Victòria Samà Coll, muller de l'oficial d'informació de l'exèrcit franquista Josep de Fontcuberta Casanova (1936-1939)". És l'estudi d'una quarantena de cartes on es relata la còmoda vida quotidiana de l'aristocràcia catalana refugiada a Guipúscoa durant els tres anys de la guerra.



José A. Latorre Jiménez: "Vida i obra de Núria Solé Sanromà, palinòloga de prestigi". Biografia de la reconeguda geòloga constantinenc, a partir de l'entrevista al seu vidu, el també geòleg **Jaume de Porta**.

Àngels Alasà i Josep Estivill aporten a "El carrer de Constantí (segles XIX-XX)" un llistat amb el nom de les vies públiques de Constantí durant els segles XIX i XX, amb indicació del nom oficial i el nom popular i els anys en què estigueren vigents.

Entrevista a **Hèctor Mir Llorente** per parlar sobre Constantí i el seu entorn al segle XII. L'arxiver i medievalista investigador dels antics termes dels voltants de Tarragona comenta el context social i polític d'aquesta àrea al s. XII, amb especial referència als Mangons i a la fundació del Constantí medieval.

Homenatge a **Josep M. Solé Barrufet**, qui va ser regidor a l'Ajuntament de Constantí durant el mandat del 1987 a 1991 i col·laborador habitual dels "Estudis de Constantí".

La presentació dels *Estudis de Constantí* va tenir lloc a la Biblioteca Municipal. D'esquerra a dreta: **José Antonio Latorre, Xavier Borrell, Lluís Papiol, Manel Muñoz, Óscar Sánchez, Josep M. Grau, Dolors Fortuny, Jaume de Porta, Josep Estivill i Vicenç Maceira**.





SETMANA SANTA DE CONSTANTÍ 2023

Ajuntament de Constantí (2023)

Publicació que repassa la història i la significació d'aquesta celebració religiosa al municipi. La presentació va ser a càrrec d'Elvira Ferrando, presidenta de la germandat Ecce Homo de Tarragona, i comptà amb l'actuació musical del Conjunt instrumental d'adults de l'Escola Municipal de Música "Rafel Gibert Recasens".

En aquesta tercera edició hi trobem els articles de l'alcalde i la regidora de Cultura de Constantí, l'Arquebisbe de Tarragona, el president de la Confraria de la Puríssima Sang, el rector de la Parròquia de Constantí, el president del Gremi de Pagesos de Sant Llorenç de Tarragona i diverses persones de la societat civil constantinenca que han expressat els seus records i experiències vinculades a la celebració de la Setmana Santa.



FOTO: FORTUNY FOTOGRAFAS



FOTO: FORTUNY FOTOGRAFAS

ELS NENS I NENES DE 4T I LA MISSIÓ MUNDIAL

Ajuntament de Constantí (2023)

La Biblioteca Municipal de Constantí ha coordinat un any més el llibre *Contes a moltes mans. Noves aventures a Constantí. Curs 2022-2023*, en la que ha estat l'onzena edició d'aquesta activitat col·laborativa entre les escoles Centcelles i Mn. Ramon Bergadà, i que compta també amb la participació de l'Escola Municipal de Música "Rafel Gibert Recasens". Consisteix en la creació de contes per part dels alumnes de 4t de totes dues escoles i que té precisament com a principals protagonistes dels contes les mateixes mascotes de la Biblioteca.

El conte que s'ha publicat aquest any porta per títol *Els nens i nenes de 4t i la missió mundial*. La primera part ha estat escrita i il·lustrada pels alumnes de 4t de l'escola Centcelles i té dos possibles finals, que han escrit i il·lustrat els alumnes de 4t A i 4t B de l'escola Mossèn Ramon Bergadà, respectivament.

Durant l'acte de presentació, els alumnes de l'Escola Centcelles i de l'Escola Mn. Ramon Bergadà van

llegir fragments dels contes escrits i il·lustrats per ells mateixos, mentre que els alumnes de l'Escola de Música "Rafel Gibert Recasens" van posar l'acompanyament musical amb peces de creació pròpia, inspirades en el llibre. Tal i com ja s'ha fet en anteriors edicions dels *Contes a moltes mans*, a banda del llibre amb els escrits i dibuixos dels alumnes de les escoles, aquest any també s'inclou un codi QR amb les peces musicals que acompanyen els contes, elaborades i interpretades pels alumnes de l'Escola de Música.

L'acte de presentació va comptar amb la presència dels alumnes que han participat en la creació dels treballs d'aquest curs per part de les dues escoles, els respectius professors i professores i també el personal de la Biblioteca Municipal.

RELATS DE PATRIMONI NATURAL

XVI Premis literaris de Constantí

Silva Editorial (2023)

El Pavelló Poliesportiu es va omplir per assistir a l'acte de presentació dels XVI Premis Literaris de Constantí. La festa va comptar amb una actuació musical a càrrec de l'aula de saxo de l'Escola Municipal de Música "Rafel Gibert Recasens" de Constantí.

Silva Editorial, amb la col·laboració de l'àrea de Cultura de l'Ajuntament de Constantí, va promoure un any més aquests premis, que van tenir una xifra de participació de 420 treballs, dividits en quatre categories: adults (a partir dels 21 anys), júniors (de 17 a 21 anys), joves (de 13 a 16 anys), i infants (fins als 12 anys). En la categoria de joves es va fer un reconeixement, per la seva col·laboració, a l'Institut de Constantí, amb molts alumnes entre els finalistes.

Durant l'acte d'entrega dels premis, es va presentar també el llibre que recull un total de 92 dels treballs (com a guanyadors i finalistes), en llengua catalana i espanyola, tenint en compte la participació d'escriptors no només locals, sinó de tot el món. En aquesta edició, el tema escollit van ser els relats d'esport, una activitat important per tenir cura de la salut mental i física. A més de ser un factor de



socialització, treball en equip, competitivitat, oci i fraternitat entre pobles i persones.

Els guanyadors van ser els següents: en categoria d'adults, Ricard García Jardí (de Tarragona) amb "Carta del jove Ahmed, menor no acompanyat, a la seva mare". En categoria júnior, el primer premi va ser per a Júlia Arévalo Martí (de Roda de Berà), amb "En moviment"; en categoria de joves el primer premi va recaure en Gerard Fondevila Carreras (de Terrassa) amb "Salvados". I finalment, la guanyadora en categoria infantil va ser Clàudia Salvadó Virgili (de Reus) amb "Comença el partit".



FOTO: FORTUNY FOTÒGRAFS



SEGUICI POPULAR DE CONSTANTÍ. ÀLBUM PER PINTAR

Ajuntament de Constantí (2023)

L'Ajuntament de Constantí ha editat un quadern de 32 pàgines, il·lustrat per Decoraciones Escenogràficas, on s'han dibuixat els diversos elements integrants que conformen la cultura popular, el seguici i el bestiar festiu al nostre poble, com ara els gegants, els gegantons i la resta de les figures i balls.

El seguici popular ha esdevingut amb el temps un dels referents més característics de la Festa Major i del folklore de Constantí. En els últims anys, a més, s'han incorporat nous elements, com els mestres gegantons, el Lleó i la Mulassa; s'han recuperat elements antics, com els cavallets, i s'han creat nous balls, com el Ball de Rentadores.

Aquesta publicació lúdica i didàctica s'adreça especialment als més petits i posa en valor la feina de tots els col·lectius, entitats i persones que fan possible que el seguici i la cultura popular de Constantí es mantinguin vives. Se n'ha editat un miler d'exemplars, que s'han repartit entre les escoles del municipi.



700 anys del trasllat del Braç de Santa Tecla

Memòria dels actes commemoratius
celebrats a Constantí (2023)



700 ANYS DEL TRASLLAT DEL BRAÇ DE SANTA TECLA

Memòria dels actes
commemoratius celebrats
a Constantí

Ajuntament de Constantí (2023)

L'Ajuntament de Constantí publica aquest opuscle a manera de memòria visual del munt d'actes celebrats al nostre poble amb motiu de la commemoració dels set-cents anys de la processó de trasllat del braç de Sta. Tecla, des de Constantí fins a la Catedral de Tarragona. Aquests actes van incloure, entre d'altres, una caminada popular, l'edició d'un conte infantil, la processó a Constantí del Seguici de Santa Tecla de Tarragona o una representació teatral.

El llibret compta amb els textos de l'alcalde de Constantí, Óscar Sánchez; el rector de la Parròquia de Sant Feliu, Mn. Antoni Pérez de Mendiguren; el comissari del projecte Santa Tecla 700, Salvador Fa; la regidora de Cultura de l'Ajuntament de Constantí, Dolors Fortuny; el gestor del patrimoni cultural, Ferran Marín; el director de Les Forques Teatre, Marc Cardó i el gestor cultural, Oriol Nicolau.

ÀLBUM DE CROMOS DE L'ORDENANÇA CÍVICA

Ajuntament de Constantí (2023)

L'aprovació al 2022 de l'Ordenança de Convivència Ciutadana va servir per actualitzar l'anterior normativa de convivència i civisme, que datava del 2008. Aquesta normativa regula el foment i la promoció de la convivència i el civisme a l'espai públic, identifica quins són els béns jurídics protegits, preveu quines són les normes de conducta en cada cas i sanciona aquelles que poden pertorbar, lesionar o deteriorar tant la pròpia

convivència ciutadana com els béns que es troben a l'espai públic.

L'Ajuntament de Constantí n'ha editat un àlbum de cromos, que servirà de material didàctic i pedagògic, perquè els infants i adolescents dels centres educatius del municipi treballin i coneguin aquestes ordenances de convivència, amb la finalitat d'afavorir el vessant preventiu i formatiu, sobretot en l'etapa infantil i juvenil.



FORTUNY FOTODIAPAS

LOS CRÍMENES DEL FRENTE POPULAR. TARRAGONA 1936-39.

DR. MIQUEL ALEU PADRENY. CONTES DE VELL

FRANCESC BASCO GRACIA

Autoedició (2022)

El llibre és una explicació de la violència política que va patir la ciutat de Tarragona durant la Guerra Civil. Gira al voltant de la figura del popular metge constantinenc Miquel Aleu Padreny, que fou testimoni dels fets en ser el metge forense i estar obligat a presenciar els afusellaments, moltes vegades de familiars, amics o coneguts seus. La part nuclear del llibre aporta una viva descripció

de la terrible repressió política patida per la població a mans de les organitzacions del Front Popular. En aquests anys, es van produir múltiples detencions, empresonaments i assassinats i el Dr. Aleu explica molts detalls de primera mà sobre la maquinària repressiva. A tall anecdòtic podem dir, que després de la guerra, durant el Franquisme, va continuar com a metge forense i va observar

17 POEMES

Autoedició (2022)

17 poemes és un CD en format d'audiollibre de poemes musicats de l'escriptor local Xavier Reinoso, amb música de Pol Petit Gibert i recitats per Isabel Ribera Carné. És un projecte amb finalitats solidàries, ja que els diners recaptats de la venda es destinen a l'ONCE de Tarragona, per a la investigació de la degeneració macular. Reinoso pateix aquesta malaltia, que li provoca moltes dificultats a l'hora de llegir o escriure. Per aquest motiu, i d'acord amb la seva naturalesa optimista, va tirar endavant aquest projecte que vol ajudar aquelles persones que, com ell, pateixen aquesta pèrdua de visió.

17 poemes és una selecció d'alguns textos que conformen



l'obra literària del poeta, una obra molt prolífica. Poemes com "Badalls de besllum", "Davant d'un mirall", "Enyorança", "Solcs" o "He sentit la mar" defineixen la trajectòria vital i les inquietuds d'aquest escriptor, que amb aquest projecte agafen una altra dimensió a partir de la interpretació d'Isabel Ribera i la música de Pol Petit Gibert. La part gràfica i el disseny de portada han estat obra de Manel Tarrès.



FORTUNY FOTOGRAFIS



BUTLLETÍ ARQUEOLÒGIC

Reial Societat Arqueològica Tarracconense. Època V, any 2023, núm. 45

El número 45 de la històrica capçalera tarragonina "Butlletí Arqueològic" inclou l'article "Primers resultats dels treballs arqueològics a la vil·la romana de Mas dels Frares (Constantí, *Ager Tarracconensis*) (2018-2021)", que han escrit Francesc Rodríguez Martorell, Karen Fortuny Mendo, Òscar Caldés Aquilué, Josep M. Macias Solé, Jordi López Vilar, Ada Lasheras González i Andreu Muñoz Virgili.

En aquest article s'esbossen les principals característiques de l'assentament productiu i residencial constantinenc, situat al camí de Sant Llorenç, un complex que es va estendre durant segles, entre l'època tardorepublicana i el període visigot.

La vil·la de Mas dels Frares és objecte des de fa anys d'una important campanya d'excavacions. L'element que més volen destacar els autors és l'ús abundant de l'aigua, que es vincula tant a activitats termals com agrícoles, i que va esdevenir un tret mantingut durant bona part de la seva existència.

la continuïtat en el temps d'unes mateixes formes de violència política.

Francesc Basco Gracià és l'autor d'aquest i altres llibres que giren al voltant de la persecució contra l'Església catòlica que va tenir lloc a la rereguarda republicana.

Miquel Aleu era persona ben coneguda a Constantí i col·laborador habitual com a memorialista dels *Estudis de Constantí* i autor d'alguns escrits inèdits que va donar a l'Ajuntament de Constantí.



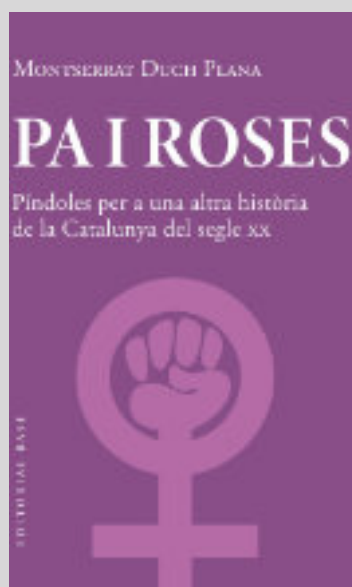
PA I ROSES. PÍNDOLES PER A UNA ALTRA HISTÒRIA DEL SEGLE XX

Montserrat Duch Plana

Editorial Base (2023)

Montserrat Duch Plana és doctora en història per la Universitat de Barcelona, catedràtica d'Història Contemporània a la Facultat de Lletres de la Universitat Rovira i Virgili; coordinadora del Grup de Recerca Consolidat ISOCAC (Ideologies i societat a la Catalunya contemporània) i directora de la col·lecció "Atenea d'estudis de dones, gènere i feminismes", a banda d'una llista considerable de publicacions de caire acadèmic.

En aquest darrer llibre seu aplega un recull d'articles publicats prèviament en revistes acadèmiques sobre diferents problemàtiques i aspectes d'interès relacionats amb la dona. S'organitza en cinc grans capítols titulats a partir del poema de Maria Mercè Marçal "haver nascut dona, de classe baixa i nació oprimida / i ser tres voltes rebel". Les "píndoles" a què fa referència el títol són per repensar la Història de Catalunya del segle passat incorporant la figura de les dones a la seva investigació.



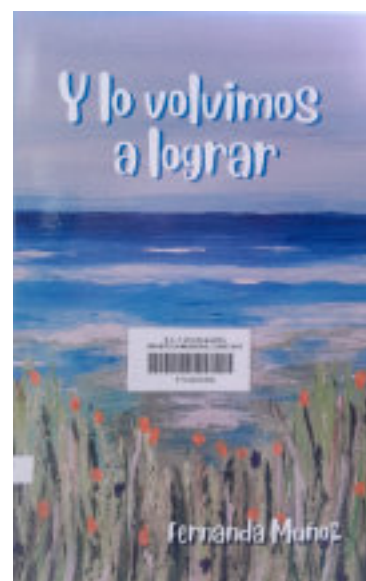
Y LO VOLVIMOS A LOGRAR

Fernanda Muñoz

Autoedició (2023)

La poeta i artista Fernanda Muñoz, membre de l'Associació Literària de Constantí, publica el seu tercer poemari, recollint una setantena de poemes recents, escrits sobre sentiments humans, com l'amor, la felicitat o la solitud.

Muñoz és una artista ben coneguda al poble per la seva trajectòria a la política local com a regidora a l'Ajuntament des de les àrees d'ensenyament, joventut i esports, durant el mandat 1991 a 1995. Posteriorment dirigí una botiga de pintures familiar durant molts anys. Ha exposat la seva producció pictòrica en diverses exposicions.



OPERACIÓ TECLA. UNA HISTÒRIA DE PODER

Juan Carles Blanch

Cossetània (2022)

Història visual de Santa Tecla, la relíquia del seu braç, la cerimònia del Trasllat, la creació i evolució del Seguici Popular de Tarragona i moltes altres qüestions relacionades amb la geopolítica i la història de la mà d'aquest il·lustrador i historiador. Obra molt entretinguda que ens endinsa en la història local d'una manera ben diferent de l'habitual, però molt atractiva.



CONSTANTÍ RÀDIO



25è Aniversari

CONSTANTÍ RÀDIO

constantiradio.cat

Informació, entrevistes, cultura, esports, ciència, música, moda, poesia, cuina, comerç local, novetats literàries... tot això i molt més a la teva ràdio de proximitat

SINTONITZA'NS: 97.9 FM · WWW.CONSTANTIRADIO.CAT · TDT



<https://www.facebook.com/ConstantiRadio>



@constantiradio



@ConstantiRadio



